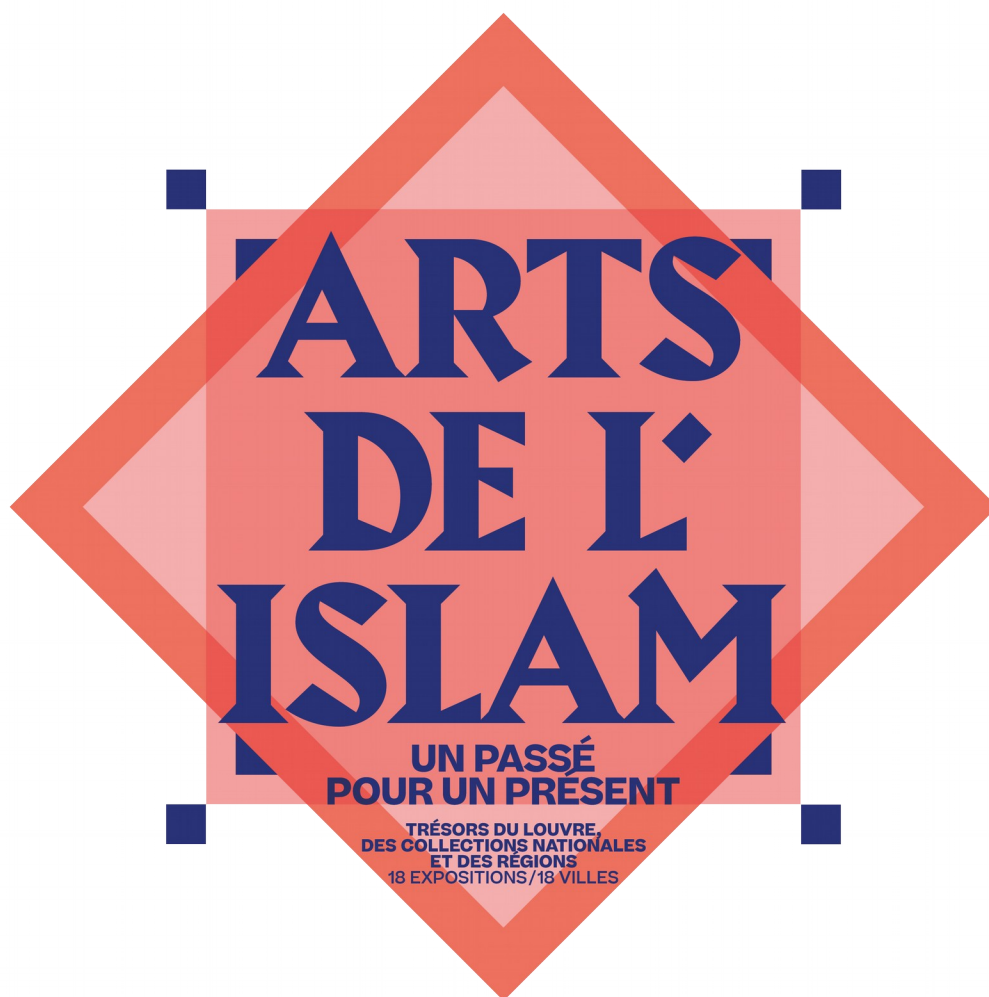


**MUSEE D'ART ROGER-QUILLIOT  
CLERMONT-FERRAND  
20/11/21 – 27/03/22**



**PISTES PÉDAGOGIQUES SECONDAIRES**

Soutenu par



# INTRODUCTION

Le musée du Louvre et la Réunion des musées nationaux-Grand Palais organisent une opération de grande envergure menée par les Ministères de la Culture et de l'Éducation nationale pour sensibiliser un large public à l'histoire multiculturelle de la civilisation islamique. Elle se traduit par l'organisation de dix-huit expositions simultanées déployées dans dix-huit villes françaises. Le commissariat général et scientifique est assuré par Yannick Lintz, responsable du département des arts de l'Islam du musée du Louvre.

L'ambition de ce projet est de contribuer à la connaissance de la civilisation islamique dans ses réalités matérielles, artistiques et culturelles. Les oeuvres d'art présentées mettent en lumière une histoire de la diversité culturelle au sein du monde islamique depuis treize siècles.

Ces expositions permettent aussi de mettre en valeur l'héritage européen résultant des échanges séculaires entre les deux civilisations, dont témoignent toutes les collections nationales et territoriales.

Enfin ce projet reflète une vision du monde actuel grâce à la présence d'oeuvres d'artistes contemporains.

## ◆ **Un principe scénographique permettant la découverte, la narration et le débat :**

- 12 oeuvres témoins des collections nationales et territoriales :

Musée du Louvre, Paris  
Muséum national d'histoire naturelle de Paris  
Musée national de la céramique, Manufacture de Sèvres, Paris  
Fonds National d'Art Contemporain, Paris  
Musée d'art Roger-Quilliot, Clermont-Ferrand  
Musée Bargoin, Clermont-Ferrand  
Musée de la Haute-Auvergne, Saint-Flour

- des cartes géographiques en lien avec les oeuvres
- un programme audiovisuel immersif comme un voyage dans le monde islamique et les contextes de provenance des oeuvres
- un espace de « débat-discussion-échange »
- un journal d'exposition, édition Rmn-GP - gratuit
- un site internet de ressources pédagogiques

## ◆ **Une programmation culturelle autour de l'exposition :** rencontres, conférences, ateliers...

**Pour en savoir plus : consulter la brochure programmation ou**  
[www.clermontmetropole.eu](http://www.clermontmetropole.eu)

## ◆ **Gratuité d'accès à l'exposition et à la programmation culturelle**

# PISTES PÉDAGOGIQUES SECONDAIRES

par Caroline Roux, professeure-relais au MARQ

## ◆ LES GRANDS THÈMES DE L'EXPOSITION

### **- Une civilisation sur trois continents : une diversité culturelle, un patrimoine**

Ces objets témoignent de l'art de l'Islam comme civilisation (I majuscule à différencier de « islam » comme religion). Il s'agit de l'art issu d'un vaste territoire de l'Espagne à l'Inde, réunissant de multiples cultures, issues de différences confessions. De grands foyers artistiques se démarquent tels que la Turquie, l'Iran ou l'Inde. Les objets reflètent un dialogue des cultures entre orient et occident, ainsi que des échanges humains et artistiques nombreux : l'histoire des objets (collectionneurs, commerces), les matériaux, les techniques et les motifs rendent compte d'influences réciproques.

### **- Le profane et le sacré - Les objets : matérialité, usages**

Dans l'art de l'Islam, les objets relèvent autant du domaine profane que du sacré, comme dans toute civilisation. Il faut donc insister sur le fait que cet art n'est pas plus religieux que l'art des civilisations occidentales ou africaines ou asiatiques.

L'art sacré permet de véhiculer la culture religieuse comme pour l'art européen dans la culture chrétienne avec des œuvres destinées à des monuments religieux (mosquées, mausolées, comme cela est le cas avec des tableaux d'églises dans le contexte chrétien) ou dans des usages privés religieux (un Coran calligraphié comme une Bible illustrée).

L'art profane décore les monuments civils et les maisons particulières, et dans ce cas, l'inspiration n'est pas religieuse. Les images évoquent des scènes de vie, la nature, le désir amoureux ou restent un simple décor. À ce titre, l'art islamique peut donc être figuratif, y compris dans la représentation du Prophète, quand on veut raconter des épisodes de sa vie et l'illustrer en peinture dans des manuscrits par exemple.

L'art islamique comprend donc un grand nombre d'objets qui relève du contexte profane, comme en témoignent l'exposition du MARQ à Clermont-Ferrand et les 17 autres villes où se décline ce projet. Ces œuvres d'art islamique peuvent être d'un usage privé : ce sont des tapis, de la vaisselle de luxe et du mobilier qui reflètent souvent la vie de la société pour laquelle ils étaient faits, en général les élites. On y voit donc leur cadre de vie : les jardins luxueux, les loisirs comme la chasse, la musique, l'art de fumer, de déguster du vin, de désirer l'être aimé...

### **- Les arts de l'Islam au présent**

Une œuvre contemporaine est présentée dans chacune des 18 expositions sur le sol français. Cette ouverture sur l'art contemporain, montre qu'il n'y a pas un âge d'or passé mais, au contraire, que la créativité est encore bien vivace aujourd'hui. Marqués par le multiculturalisme, les artistes posent en images des questions de société.

## ◆ POUR UNE APPROCHE SENSIBLE DE L'ŒUVRE

L'espace d'exposition réduit (150-200 m<sup>2</sup>) est conçu comme un espace immersif permettant de réunir les 12 objets et un film visuel et sonore sur l'architecture des grands centres culturels du monde islamique. L'élève peut appréhender les objets dans leur diversité et profiter d'un rapport direct avec les œuvres pour observer minutieusement leurs formes, leur matérialité, leurs dimensions et ressentir éventuellement des émotions.

### - *Du sensible à l'intelligible*

Après ce temps de perception personnelle, l'élève peut être conduit par le professeur à approfondir son observation : Quels matériaux ? (ivoire, cristal de roche, textile, métal, manuscrit, céramique), quelles caractéristiques et propriétés de la matière ? Quelles techniques ont été observées ? Quels savoir-faire en jeu ? Quels types d'objets ? Quels usages ? Quels constats ? Quels points communs ? Quelles différences ?

- ⇒ Verbalisation.
- ⇒ Répartir les objets de l'exposition dans les catégories créées.
- ⇒ Croquis et prises de notes graphiques dans le carnet sous forme de communication visuelle (arts plastiques, cycle terminal, arts appliqués).
- ⇒ Partir de l'expérience sensible pour construire le savoir avec l'élève (analyse de l'œuvre d'art).
- ⇒ Quel objet vous interpelle et pourquoi ? A partir de ce choix personnel, construire le discours avec l'élève en classe selon sa discipline et son niveau. Travail d'oralité et/ ou d'écrit. Photographier le cartel et l'œuvre (pour le travail en classe).
  - Décrire et contextualiser (production et usages), la réception de l'œuvre (où ? pour qui ?).
  - Interpréter, donner du sens (par rapport à sa discipline) : mettre en relation avec d'autres œuvres.
  - Oraliser sa perception personnelle, ses impressions, ses découvertes.

## ◆ L'OBJET FONCTIONNEL

Les cartels des œuvres de l'exposition fournissent une mise en contexte avec une photographie ancienne éclairant l'usage de l'objet.

### - *Butins de guerre*

- *Porte-étendard et étendard* (Égypte, XVIIIe siècle, soie, or, bois) : un cadeau diplomatique au général Desaix, objet historique.

- *Masse d'arme* (décor damasquiné : or, cuir, acier, Égypte, XIXe siècle) : objet d'apparat, de cérémonie, art militaire.

### - *Objets du quotidien à usage privé*

Tapis, vaisselle, mobilier qui reflètent la vie de la société pour laquelle ils ont été faits. Vie des élites, hauts dignitaires. Ils illustrent leur cadre de vie (sommptueux palais, jardins) et leur occupation par l'iconographie (scène de chasse, loisirs, musique). La préciosité des matériaux et la maîtrise des techniques témoignent d'un grand raffinement. Ces objets ont pu être vendus et appartenir à des collectionneurs occidentaux et aux trésors d'église.

- *Tapis de Kayseri* (soie et fil d'or, Turquie, XIX e siècle) ; usages divers, il pouvait être posé sur une table, dans le jardin.
- *Repose-pied* (Inde, XVIIIe siècle, marbre et décor incrusté de pierres dures) : objet utilisé par une personne de pouvoir en Islam, usage aristocratique dans les palais.
- *Lion de Bredons, statuette* (Égypte, cristal de roche, Xe-XIe siècles), flacon à parfum zoomorphe.
- *Verseuse* (aiguière) en forme d'oiseau (Iran, céramique à décor peint sous glaçure au bleu cobalt, XVe siècle) : calligraphie, versets poétiques.

#### **- Objets de connaissances scientifiques**

- *Manuscrit de sciences naturelles* (Ouzbékistan, XVI e siècle, papier, aquarelle et encre sur papier, reliure en peau de chèvre) : ouvrage scientifique de botanique : répertoire, analyser, diffuser la connaissance.

#### **- Objet à caractère religieux**

- *Manuscrit* (Turquie, XVI e siècle, gouache, encore et or sur papier) : narration et figuration du miracle des abeilles.
- *Tapis de prière de Ghiordès* (Turquie, XIXe siècle, laine et coton) : mihrab (niche d'orientation de la prière dans les mosquées),
- *Tapis* (Iran, fin XIXe début XXe siècle) : motif rappelant le mihrab,
- *Olifant* (Sicile probablement, XI ou XIIe siècle, ivoire) : objet de prestige.

## ◆ **LE MOTIF**

### **- Qu'est-ce qu'un motif ?**

C'est un ensemble répétitif de formes. Par exemple, des motifs géométriques répétitifs constituant la décoration pour le textile, la mosaïque etc. Dans ce cas, le motif a souvent une fonction de remplissage décoratif pour un objet utilitaire.

- ⇒ Observer les œuvres dans le détail et trouver les différents types de motifs : le géométrique, le végétal dans les objets de l'exposition.
- ⇒ Croquis dans le carnet de motifs prélevés sur les œuvres.

- ⇒ A l'aide de schémas dans le carnet, analyser la répartition et l'organisation des motifs : répétition, symétrie, répartition sur les différents objets. Observer les valeurs plastiques en association avec la couleur.
- ⇒ Recherches sur les motifs dans l'art occidental du Moyen-Age à partir des collections permanentes du MARQ (palmettes, entrelacs, motifs géométriques) et mise en parallèle avec les constats dans l'exposition : le motif comme organisation de la surface de l'objet (parfois complémentaire à une représentation figurée), comme décor (remplissage, animation de la surface de l'objet, composante plastique).
- ⇒ Des points de rencontre entre Occident et Orient, échanges et influences réciproques.

**- Différencier le statut du motif dans les arts appliqués et les arts plastiques**

- ⇒ « Le motif pour le motif » dans les arts plastiques : avec la modernité, plusieurs artistes ont utilisé le motif comme sujet de leur œuvre, sans qu'il soit lié à un objet, à l'illustration d'une scène, à la restitution d'un lieu etc. C'est le cas d'Escher ou de Matisse par exemple, au début du 20e siècle dont les œuvres montrent une autonomie du motif : il remplit alors la toile jouant de rythmes variés, de combinaisons infinies : jeux de champ, hors-champ, contrastes, couleurs, dimensions, formes, rythme ... ESCHER (imbrication complexes des formes et des motifs, rigueur mathématique, infini), MATISSE (technique des papiers découpés, motifs simples et stylisés qui se répètent avec des variations, couleurs).
- ⇒ *Travail plastique* : recherches sur le motif à partir de motifs prélevés dans l'exposition et explorer les variations possibles autour de ces mots-clés: rythme, superposition, inversion rupture / interruption, déséquilibre, champ / hors-champ. Réinterprétation pour une création plastique autonome et personnelle (technique libre).

**- Prolongement au motif comme composante plastique (formes, couleurs), le motif comme composante culturelle et élément du discours de l'image.**

**Yto BARRADA, *Fille rouge*, 199, photographie issue de la série "Le Déroit, une vie pleine de trous"** : Les différents motifs sont des composants plastiques essentiels par leur variété, les formes, les couleurs, leur caractère couvrant. Associer à la figure, le motif devient discours (symbole culturel, effacement de la personne). Yto BARRADA était liée à la ville de Tanger et au détroit de Gibraltar, frontière naturelle entre l'Afrique et l'Europe. La traversée du détroit incarne le rêve d'une vie meilleure pour les candidats à l'exil. Ceux qui le franchissent clandestinement risquent leur vie. Sur cette photo, Yto BARRADA décrit avec poésie la situation d'attente des migrants. Le mur symbolise un horizon bouché, une impasse. Cette femme immobile, de dos, semble faire partie du décor.

**Shirin NESHAT, *Birthmark (Taches de naissance)*, 1995, série « Allah ».** Dans ses photographies, l'artiste explore les dimensions complexes de la condition des femmes dans l'Islam contemporain. Elle met en scène la femme cachée sous son voile ou sous son tchador noir, tenue imposée par la révolution islamique de 1979. Tracés directement sur les tirages, des textes et poèmes contemporains en calligraphie farsi recouvrent souvent la peau visible de ces femmes voilées.

## ◆ LA PLASTICITÉ DE LA LETTRE – L'ÉCRITURE COMME MOTIF, COMME DÉCOR, COMME SYMBOLE

### - **Architecture, verseuse, tapis rond, manuscrits**

- ⇒ Valeur visuelle et plastique de l'écriture dans la calligraphie japonaise et arabe, dans les hiéroglyphes égyptiens.
- ⇒ Dans l'art de l'Islam : valeur iconique de l'écriture arabe.
- ⇒ Le verbe devient décor dans l'architecture et sur les objets. Il participe au caractère sacré du lieu ou de l'objet.
- ⇒ Les styles calligraphiques arabes :
  - écriture coufique : caractère anguleux, géométrique.
  - écriture naskhi (cursive) : arrondie.
- ⇒ Art de l'Islam : valeur décorative / esthétique et instructive (lecture) de l'écriture à la fois. Islam : la Révélation s'incarne dans l'écriture. La calligraphie est donc un art majeur, à valeur symbolique car le verbe est porteur de la révélation (calligraphie qui sous-tend l'architecture dans les mosquées).
- ⇒ Ouverture sur art occidental, plasticité de l'écriture dans l'art moderne (Dada, calligrammes d'Apollinaire) et dans l'art contemporain (DUFRESNES, ALBEROLA, NAUMAN), Street Art.
- ⇒ *Travail plastique : Comment le texte peut-il à lui seul devenir image ?*
  - Recherches et création de typographies personnelles.
  - Jeux de composition, formes des lettres, occupation dynamique du support.
- ⇒ Texte comme image ou comme message ? : la question de l'efficacité et de la lisibilité de l'écriture en design de communication : affiches, publicités, packaging, typographie (Bauhaus, GRAPIUS, INDIANA, SCHWITTERS, BAJTLIK), question de la lisibilité Nathaniel Russel (fake flyers).

## ◆ OUVERTURE SUR L'ART CONTEMPORAIN

### - **Fusun ONUR, *Istanbul Obsession*, 1994. Installation artistique avec tissu, tulle, fil, perles, métal.**

Dans l'œuvre de F. ONUR, l'usage des matériaux périssables, légers et translucides (tulle, textile, Plexiglas) et des objets du quotidien (meubles, perles, figurines, fleurs), récupérés dans sa maison, son quartier ou sa ville natale, demeure une constante dans sa carrière et marque un enracinement à la fois conceptuel et physique dans la sphère domestique. L'artiste n'assigne pas de signification à ses sculptures et installations mais elle incite le public à en faire sa propre interprétation, celui-ci occupant dès lors une place centrale. L'installation *Istanbul Obsession*, esquisse une architecture de tissus, sorte de tabernacle, dans laquelle brille une lumière qui suscite le mystère et invite au recueillement serein.

- ⇒ Prolonger la visite de l'exposition par l'analyse de photographies contemporaines

Après avoir découvert l'installation artistique de F. OMUR présentée au MARQ , les élèves pourront prolonger la visite de l'exposition en classe à travers l'étude de deux photographies contemporaines. Se prêtant mieux au travail en classe en vidéo-projection ou en reproduction, les œuvres photographiques ci-dessous (exposées dans d'autres villes) pourront servir d'objets d'étude en histoire, français, langue étrangère, arts plastiques et arts appliqués notamment : verbalisation, description, analyse, questionnements à l'écrit ou à l'oral.

### - **Yto BARRADA, *Fille rouge*, 1999, série "Le Détroit, une vie pleine de trous"** (un des premiers projets de la photographe franco-marocaine).

Yto BARRADA était liée à la ville de Tanger et au détroit de Gibraltar, frontière naturelle entre l'Afrique et l'Europe. La traversée du détroit incarne le rêve d'une vie meilleure pour les candidats à l'exil. Ceux qui le franchissent clandestinement risquent leur vie. Sur cette photo,

Yto Barrada décrit avec poésie la situation d'attente des migrants. Le mur symbolise un horizon bouché, une impasse. Cette femme immobile, de dos, semble faire partie du décor.

**- HIWA K. , *One Room Apartment*, 2008.**

L'artiste questionne les bouleversements en Iraq, les exils qui ont lieu depuis plusieurs décennies. Avec cette photographie (une maison-appartement d'une seule pièce édifée en plein désert), elle questionne la disparition de l'architecture vernaculaire et les changements de modes de vie en Iraq.

## ◆ **PROLONGEMENT DANS LES COLLECTIONS**

**L'orientalisme en peinture au 19<sup>ème</sup> siècle à partir des collections permanentes du MARQ :**

pour en savoir plus l'orientalisme :

[https://www.musee-orsay.fr/sites/default/files/2020-12/fiche\\_visite\\_orientalisme.pdf](https://www.musee-orsay.fr/sites/default/files/2020-12/fiche_visite_orientalisme.pdf)

document complémentaire sur demande



# LIENS AVEC LES PROGRAMMES SCOLAIRES

## ◆ ARTS PLASTIQUES

### - Cycle 3 (classe de 6<sup>e</sup>)

#### **La matière, les matériaux et la matérialité de l'œuvre**

« Les qualités physiques des matériaux : incidences de leurs caractéristiques » La matérialité et la qualité de la couleur

### - Cycle 4 (5<sup>e</sup> 4 e 3 e)

#### **La représentation ; images, réalité et fiction**

*La narration visuelle* : mouvement et temporalité suggérés ou réels, dispositif séquentiel et dimension temporelle, durée, vitesse, rythme, montage, découpage, ellipse...

#### **La matérialité de l'œuvre ; l'objet et l'œuvre**

- *La transformation de la matière* : les relations entre matières, outils, gestes ; la réalité concrète d'une œuvre ou d'une production plastique ; le pouvoir de représentation ou de signification de la réalité physique globale de l'œuvre.
- *Les qualités physiques des matériaux* : les matériaux et leur potentiel de signification dans une intention artistique, les notions de fini et non fini ; l'agencement de matériaux et de matières de caractéristiques diverses (plastiques, techniques, sémantiques, symboliques).
- *Les représentations et statuts de l'objet en art* : la place de l'objet non artistique dans l'art ; l'œuvre comme objet matériel, objet d'art, objet d'étude.

### - Cycle terminal (Seconde option, première option, terminale option)

#### **Domaine de l'investigation et mise en œuvre des langages et pratiques plastiques (outils, moyens, techniques, matériaux)**

- La représentation, ses langages, moyens plastiques et enjeux artistiques (représentation du corps et de l'espace ; conception et représentation de l'espace)
- La matière, les matériaux et la matérialité de l'œuvre (matières premières de l'œuvre, caractéristiques et potentialités : rigidité, souplesse, opacité, transparence etc)

### - Cycle terminal (première de spécialité)

#### **Domaine de La présentation de pratiques, productions plastiques et réception du fait artistique**

#### **Relation entre l'œuvre, l'espace, le spectateur**

- La présentation de l'œuvre (monstration, diffusion, lieu, espaces) les dispositifs de monstration, accentuation de la perception sensible de l'œuvre

La réception par un public de l'œuvre exposée (l'exposition comme dispositif de communication ou de médiation, l'exposition comme objet question de l'accroche et de la trace d'exposition et la diffusion affiches, tacts etc)

### - Cycle terminal - Ouverture vers les champs interdisciplinaires :

## **Liens avec architecture, paysager, design d'espace et d'objet**

Environnement et usages de l'œuvre ou de l'objet

**- Cycle terminal -Ouverture vers les champs transversaux:**

## **L'œuvre et la pluralité de ses formes et statuts**

### **◆ ARTS APPLIQUES (CAP / BAC / PRO)**

**- Design et culture appliqués au métier**

#### **Design d'objet :**

- Les statuts de l'objet industriel et de l'objet artisanal (usuel/manifeste, intemporel/tendance, artisanal/industriel, pièce unique/production sérielle, jetable/pérenne, du quotidien/d'exception, réel/virtuel, etc.)
- Les relations à l'usage et à l'utilisateur (valeur d'usage : fonction et fonctionnalité, etc.; valeur d'estime : aspect, qualités et attractivité, etc.)
- Les propriétés techniques et plastiques des principaux matériaux (performances, impact environnemental, aspects visuels et tactiles, etc.)
- Les relations entre caractéristiques plastiques et techniques (volumes, formes, structures, matières, couleurs, lumière, son, etc.)

#### **Design d'espace :**

- La typologie et le statut de l'espace (public/privé, urbain/rural ; pérenne/éphémère, etc. ; administratif, industriel, commercial, sportif, culturel, etc.), les relations à l'usage et à l'utilisateur (fonctions : permettre une activité, abriter, protéger, séparer, relier, valoriser, etc. ; contraintes : d'accessibilité, contextuelles, structurelles, environnementales, etc.)

#### **L'artisanat d'art :**

- Le statut de l'objet artisanal (l'objet unique, la petite série, etc.)
- Les gestes et les techniques (transmission, création, innovation, etc.)

### **◆ HISTOIRE DES ARTS**

- Des œuvres, auteurs et mouvements relevant du patrimoine comme de la création contemporaine ; - l'incidence de l'évolution de la société, de l'évolution technique et technologique sur la création design et artisanale
- Les contextes de production, d'échanges ou de création (certains courants artistiques principaux ou œuvres de références)
- Des œuvres, auteurs et mouvements relevant du patrimoine comme de la création contemporaine
- Les codes formels propres aux différentes cultures

# LES OUTILS D'ACCOMPAGNEMENT A LA VISITE

## ◆ POUR DÉCOUVRIR L'EXPOSITION

Le service des publics met à votre disposition des outils d'aide à la visite permettant une découverte pédagogique et interactive de l'exposition.

### - **Mallette pédagogique**

Matériaux et objets à toucher, visuels d'œuvres, carte géographique, frise chronologique... pour accompagner la visite de l'exposition.

Avec une médiatrice

### - **Journal d'exposition**

Disponible à l'entrée de l'exposition.

### - **Catalogue**

En vente à la boutique du musée.

## ◆ POUR PRÉPARER OU PROLONGER SA VISITE

### - **Site internet** <https://expo-arts-islam.fr/fr> :

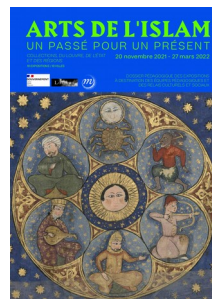
Le projet

Les 18 expositions

Les œuvres

Les vidéos et ressources > dossier pédagogique, webinaires...

Les actualités



### - **Parcours tribu : Le voyage en Orient de Prosper Marilhat**

livret-jeux de découverte du peintre Prosper Marilhat (Vertaizon, 1811 – Paris, 1847) et de l'orientalisme dans les collections permanentes.

A partir de 10 ans

Bientôt disponible sur demande à l'accueil du musée ou en téléchargement sur : [www.clermontmetropole.eu](http://www.clermontmetropole.eu)



# INFORMATIONS PRATIQUES

## ◆ VISITE LIBRE :

du mardi au vendredi  
sur réservation auprès de l'accueil du musée  
accueil.marq@clermontmetropole.eu ou 04 43 76 25 25

## ◆ VISITE ACCOMPAGNÉE ET ATELIER :

du mardi au vendredi  
sur réservation auprès du pôle médiation  
mediation.marq@clermontmetropole.eu

### - Pôle médiation

Emilie BION et Armance ROUGIRON, médiatrices culturelles du MARQ créent des activités portant une attention particulière à ce que, dès la prime enfance, le musée soit considéré comme un lieu de développement de la personnalité, à travers des approches toujours ludiques - mais formatrices - de l'art.

**Contact : [mediation.marq@clermontmetropole.eu](mailto:mediation.marq@clermontmetropole.eu)**

**Tél. : 04 43 76 25 25**

### - Professeur correspondant culturel

Caroline Roux, enseignante en arts plastiques, correspondante culturelle missionnée par le Rectorat, assure le relais entre le monde enseignant du 2nd<sup>e</sup> degré et le musée : informations relayées par le serveur de la DAAC, préparation de fiches pédagogiques adaptées aux programmes scolaires, coordination de projets pédagogiques, stages de formation, visites enseignants. Ces documents sont téléchargeables sur le site du Rectorat.

**Contact : [caroline.roux@ac-clermont.fr](mailto:caroline.roux@ac-clermont.fr)**

### - Coordonnées

Musée d'art Roger-Quilliot  
Quartier historique de Montferrand  
Place Louis-Deteix - 63100 Clermont-Ferrand  
Tél. : 04 43 76 25 25  
[accueil.marq@clermontmetropole.eu](mailto:accueil.marq@clermontmetropole.eu)

### - Horaires

Ouvert du mardi au vendredi, de 10h à 18h,  
samedi et dimanche, ponts et jours fériés, de 10h à 12h et de 13h à 18h.  
Fermé les lundis, 1<sup>er</sup> janvier, 1<sup>er</sup> mai, 1<sup>er</sup> novembre et 25 décembre

Soutenu par

