



Fonds régional
d'art contemporain
Auvergne

CHARLES POLLOCK

DOSSIER ENSEIGNANT

Exposition du 20 mai au 18 septembre 2022
FRAC Auvergne - Clermont-Fd

CHARLES POLLOCK

20 mai - 18 septembre 2022

OUVERTURE DE L'EXPOSITION / Vendredi 20 mai 2022 à 14 h

Présentation de l'exposition par Jean-Charles Vergne le samedi 21 mai à 14 h 30



Publication du catalogue d'exposition Charles Pollock

Textes de Karim Ghaddab et Jean-Charles Vergne

Français/Anglais – format 30 x 24 cm – 164 pages – Editions FRAC Auvergne

Prix : 19 euros

FRAC AUVERGNE

6 rue du Terrail - Clermont-Fd

www.frac-auvergne.fr - 04 73 90 50 00

Du mardi au samedi : 14 h - 18 h. Dimanche : 15 h - 18 h

Visites guidées les samedis à 15 h et 16 h 30 et les dimanches à 16 h 30.

Visites Flash (30 min) les mercredis et vendredis à 15 h.

Pendant les vacances scolaires, visites Flash du mardi au vendredi à 15 h.

ENTRÉE ET VISITES GUIDÉES GRATUITES

Couverture #78 - 1967 - Acrylique sur toile - 213,5 x 127 cm. Collection privée

NOS PARTENAIRES

Partenaires



Grands mécènes



Mécènes



Le FRAC Auvergne consacre à **CHARLES POLLOCK** une exposition à caractère rétrospectif qui s'inscrit dans la continuité de l'acquisition pour sa collection de la peinture de 1968 intitulée *#100 (Stack)* et de son collage préparatoire.

Cet œuvre, trop méconnu, aura sans doute été éclipsé par la volontaire mise en retrait de Charles Pollock au profit de son frère cadet Jackson.

D'une sensibilité exceptionnelle conjointement héritée des primitifs italiens et des apports de Josef Albers sur la couleur, la peinture de Charles Pollock est aujourd'hui redécouverte et regardée par les peintres de toutes générations.



Charles Pollock en 1961 dans son atelier du Michigan
Photo : Italo Scanga ©Charles Pollock Archives, Paris

CHARLES POLLOCK

(1902-1988)

25 décembre 1902 : naissance de Charles Cecil Pollock à Denver, dans le Colorado. Aîné de cinq frères, Charles Pollock passe son enfance entre le Colorado, le Wyoming, l'Arizona et la Californie.

1922 : Emménage à Los Angeles, où il travaille au Los Angeles Times, tout en suivant des cours à l'Otis Art Institute.

Début des années 1920 : S'intéresse à l'art mexicain, particulièrement au travail mural d'Orozco et Rivera.

1926 : Quitte Los Angeles pour New York où il y étudie auprès de Thomas Hart Benton à l'Art Students League.

1930 : Persuade son frère Jackson de quitter la Californie pour s'installer à New York et se former avec Benton.

1935 : Convaincu de ce que l'art peut contribuer à l'émancipation sociale, va travailler à Washington pour la *Resettlement Administration* et collabore au projet de partitions de chansons de Charles Seeger.

1937 : Déménage à Detroit et devient caricaturiste politique pour le journal du syndicat United Automobile Workers.

De 1938 à 1942 : Superviseur des Peintures murales et des arts graphiques au Federal Art Project (WPA). Après avoir travaillé à une commande de peinture murale au Michigan State College (devenu par la suite Michigan State University), rejoint le département des Arts plastiques de cette université et y enseigne pendant plus de vingt ans la gravure, la calligraphie et le graphisme.

1945 : Passe trois mois à peindre et à dessiner dans le désert de l'Arizona. Cette expérience marque un tournant dans sa carrière : il abandonne le Réalisme social et s'engage dans l'abstraction.

1955 - 1956 : Prend une année sabbatique aux bords du lac Chapala au Mexique.

1957 : Épouse Sylvia Winter.

1962 : pour la seconde année sabbatique de l'artiste, le couple voyage à travers l'Europe avant de se fixer à Rome.

1967 : Après que Charles Pollock a pris sa retraite de l'enseignement, la famille s'installe à New York, où il dispose d'un atelier sur le Bowery.

1971 : S'installe avec sa femme et sa fille Francesca à Paris, où se passeront les dix-sept dernières années de sa vie.

8 mai 1988 : Décède à Paris



Untitled [Post-Rome], green - 1964 - Huile sur toile – 127 × 127 cm - Courstey Charles Pollock Archives, Paris



#100 [Stack] - 1968 - Acrylique sur toile - 213,5 x 127 cm - Collection FRAC Auvergne

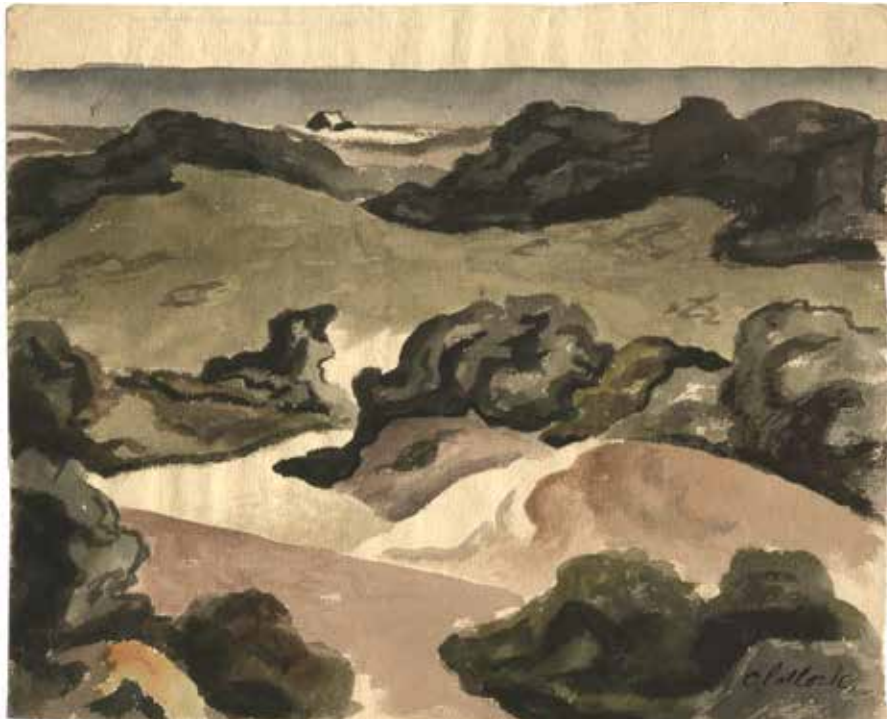
EXTRAITS DU TEXTE DE JEAN-CHARLES VERGNE, "PARTOUT, ÇÀ ET LÀ" , PUBLIÉ DANS LE LIVRE ÉDITÉ À L'OCCASION DE L'EXPOSITION.

Il n'est pas rare de lire, dans les textes consacrés aux peintres habités par le sentiment particulier de la couleur, qu'ils sont des "coloristes", voire de "grands coloristes". [...] Il y a un **mystère de la couleur et de sa maîtrise**, un mystère que les théories successives – celles d'Aristote, Newton, Chevreul, Goethe ou Albers – n'auront que partiellement dévoilé, trouvant dans la science des couleurs les préceptes chimiques et optiques des correspondances ou des mélanges sans jamais parvenir à saisir pleinement ce qui, chez un peintre, relève d'un **génie de la couleur**. [...]

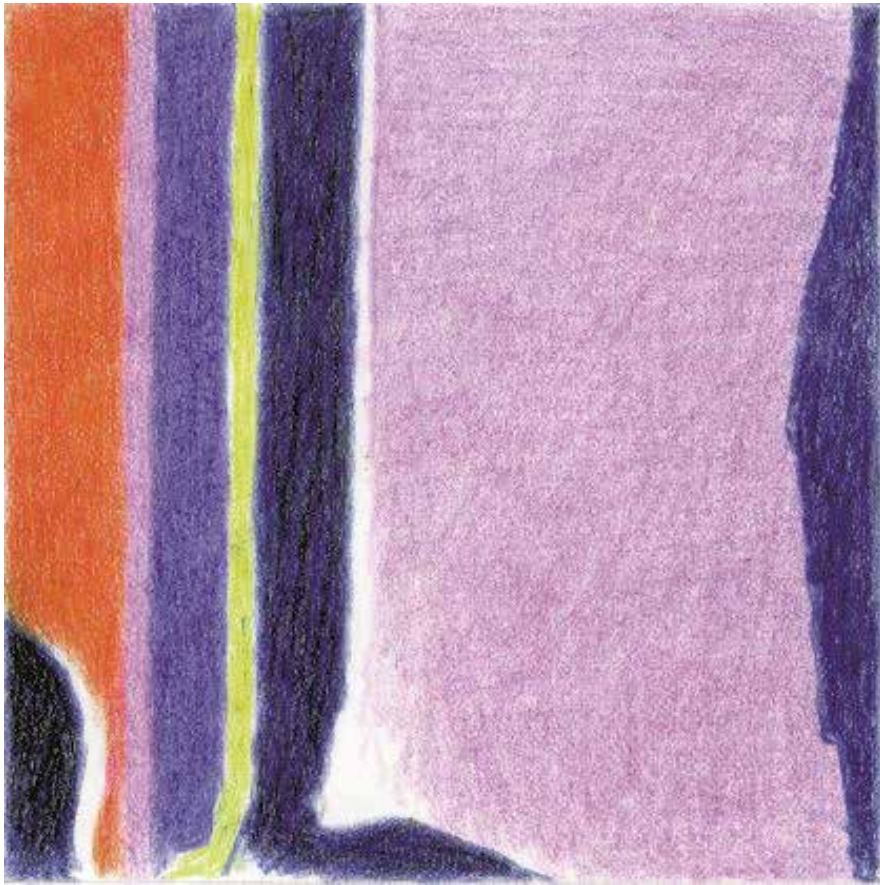
Charles Pollock est un grand coloriste, d'autant plus subtil que ses couleurs ne se livrent pas de manière spectaculaire mais dans de subtiles compositions ou d'infimes débords qui parfois ruissellent à peine d'un motif à l'autre, dans une éclosion poétique telle qu'il suffit d'un regard un tant soit peu attentif pour comprendre que cette peinture n'a rien d'aride, bien au contraire. Cette qualité de coloriste – sans doute l'une des plus nobles pour un peintre – n'était pourtant pas donnée en soi dans son parcours. Il faut en effet **souligner la manière tardive dont la couleur est advenue dans son œuvre**, lentement et logiquement, au fil des décennies. Il est parvenu, en plus de cinquante ans de peinture, en partant d'une pratique initiale de graphiste, de typographe et de peintre réaliste, à **faire de la couleur son territoire d'excellence de manière concomitante au passage de sa peinture vers l'abstraction**, en assimilant les grands mouvements picturaux de son temps dont il a côtoyé les plus éminents représentants¹ pour offrir aux spectateurs de ses œuvres une rencontre singulière avec la couleur, en marge des écoles et des dogmes.

L'œuvre de Charles Pollock est celle d'un cheminement patient vers la couleur ; elle témoigne d'une mutation longuement mûrie de la figuration des années 1930-1940 vers une abstraction dont les premières manifestations n'arrivent que tardivement dans son parcours et s'accompagnent d'une utilisation nouvelle de la couleur. Il est âgé de cinquante-quatre ans lorsqu'apparaît la première peinture que l'on peut véritablement qualifier d'abstraite. Il s'agit de la série qu'il peint et dessine au bord du lac Chapala au Mexique à l'occasion d'une retraite de plusieurs mois qui s'avère déterminante. Les peintures de la série **CHAPALA** [...] vibrent de la réminiscence des paysages du désert de l'Arizona peints à la gouache une dizaine d'années auparavant. [...] Dès lors, je ne peux m'empêcher de déceler, dans tout l'œuvre de Charles Pollock, une relation constante aux sensations, aux souvenirs, aux espaces atmosphériques, aux éclats solaires diffractés traversant un champ de vision. Je vois des macules sur des fenêtres par temps d'averse, des trous béants comme des fosses abyssales, de vastes continents noirs dessinés par les contours de feuilles de papier déchirées comme un enfant bâtirait ses mondes imaginaires avec trois fois rien. [...]

1- Mark Rothko, Barnett Newman, Morris Louis, Kenneth Noland... et bien sûr Jackson Pollock, son frère cadet



Landscape 2 [Martha's Vineyard] – 1930 – Gouache sur papier – 20,5 × 25 cm
Courtesy Charles Pollock Archives, Paris



Crayon #2 - 1964 - Crayons de couleur sur papier-chiffon - 28 x 21,5 cm
Courtesy Charles Pollock Archives, Paris

Il n'y a **pas d'éclat chromatique spectaculaire chez lui**, à de rares exceptions près, mais des aubes progressivement levées sur le gris à partir de la fin des années 1950, des fonds délicatement teintés parcourus par des continents silencieux et profonds, d'un noir total provenant des tréfonds, d'un en-deçà de la toile, disposés en aplat dans les séries **BLACK AND GREY, UNTITLED [BLACK]** et **ROME**. Ces aplats agissent tels des blocs tectoniques en lente dérive, s'arrachant les uns aux autres comme les croûtes rocheuses encore chaudes et malléables des remous telluriques primitifs du monde. Ils ont les formes simples de tracés pariétaux – l'intérêt possible de Charles Pollock pour l'évidence graphique de la préhistoire n'est pas connu – et font vibrer le souvenir des formes fuligineuses les plus balbutiantes et énigmatiques que les premiers hommes auraient pu tracer à l'aide de bâtons de charbon sur les parois de lieux chargés par la magie. [...]

L'anecdote selon laquelle il donna à sa fille le prénom de Francesca en hommage à Piero della Francesca constitue en soi un indice de taille pour apprécier son **attachement à une certaine histoire de la peinture considérée à l'aune de la couleur**, non pas du côté d'une abstraction radicale mais bien de celui d'une peinture humaniste héritée des primitifs italiens dont l'écho persistant résonne au plus profond de ses tableaux. Les noirs intenses qui structurent la série **ROME**, la puissance avec laquelle ils se détachent de leurs fonds, évoquent la découpe sombre des tuniques dans le *Triptyque de saint Pierre martyr* (1428-1429) de Fra Angelico ou la saillie brutale opérée par la robe de bure noire dans le *Triptyque de Sant'Agostino Novello* (1324) de Simone Martini... L'évolution de la peinture de Charles Pollock au fil des décennies révèle la manière dont il s'est progressivement approché de la couleur, de ses résonances avec la lumière, de ses agencements complexes avec des systèmes de composition toujours expérimentés dans une succession d'intervalles et d'écarts précautionneux.

La lenteur – cette lenteur indispensable à l'élaboration d'une pensée de la peinture – qui a accompagné son œuvre lui aura permis de mesurer la **puissance sensible de la couleur**. Chaque série constitue le franchissement d'une étape formelle décisive, des œuvres figuratives des années 1940 aux dernières peintures abstraites de la fin des années 1970.

Les trente dernières années de son œuvre sont celles d'une exploration méticuleuse de la composition par déplacements de motifs, d'une constante interrogation sur le passage d'une couleur à une autre, d'une quête d'équilibre dans le déséquilibre. Chaque série repose sur un principe de répétition de motifs qui, loin d'être stérile, "déploie par elle-même une puissance d'envoûtement progressive", comme le notait Vladimir Jankélévitch à propos de la répétition en musique². Mais que l'on ne se méprenne pas : contre toute apparence, Charles Pollock n'est pas un théoricien et tout dans sa peinture doit être observé à l'aune de ses commencements figuratifs, de l'impact visuel et poétique que les atmosphères et les paysages mexicains, italiens ou américains ont pu avoir de déterminant. [...]



Untitled [Black], yellow-green – 1962 – Huile sur toile – 151,5 × 180,5 cm
Courtesy Charles Pollock Archives, Paris

La peinture de Charles Pollock doit être regardée dans **une relation chromatique avec le monde et sa lumière, une expérience de la sensation portée par la couleur**. C'est à partir de 1964, année de la série **POST-ROME** et des dessins qui lui succèdent, que la couleur advient véritablement. Elle sera au cœur de sa pratique jusqu'à la série **TRACE** en 1976. Ce sont alors des vibrations de roses fanés, de mauves lilas, de bleus ciel voilés, de teintes mordorées qui habitent les peintures, jusqu'à parfois atteindre un effacement presque complet des teintes, noyées dans une brume légère, floutées, mouillées, comme opacifiées par une perturbation oculaire ou ondulatoire. Les séries **NY, SLASH, PASSIM, TRACE** forment un ensemble cohérent où se manifeste le développement d'une **pensée sur la couleur tournée vers sa puissance évocatrice d'une réalité atmosphérique et météorologique** : traces de pluie, rayons solaires diffractés, bruine, gouttelettes éparses, partout, çà et là (qui est précisément le sens de l'adverbe *passim* qui donne son nom à l'une des séries). [...]

La grande réussite de Charles Pollock dans la dernière décennie de son œuvre a consisté à parvenir à impulser à sa couleur une dynamique capable de réguler la vitesse de surgissement d'une poétique de l'atmosphérique qui n'est pas dénuée d'une certaine mélancolie. [...] Comme le note Pierre Wat : "Charles Pollock [...] fait de la strate l'unité syntaxique de sa peinture abstraite, cette dernière semblant procéder, par réduction à l'essentiel, des paysages [...] qui caractérisent sa première manière."³ Toute l'histoire de la peinture de Charles Pollock se tient là, dans le passage progressif d'une peinture empreinte de réalisme social, d'abord marquée par les paysages de Thomas Hart Benton, qui fut son professeur à la fin des années 1920 (et celui de Jackson Pollock quelques années plus tard), puis engagée dans un processus d'abstraction qui pourtant ne se décolle jamais d'une relation sensible au monde, ses modulations lumineuses, ses atmosphères météorologiques, son agencement tellurique.



Black and Gray 9 – 1960 – Huile sur toile - 140×114 cm
Courtesy Charles Pollock Archives, Paris



NY32 – 1969 – Acrylique sur toile – 238,5 × 152 cm – Courtesy Charles Pollock Archives, Paris.



Pastel #5 – 1972 – Pastel et crayon de couleur sur papier-chiffon - 50 × 32 cm
Courtesy Charles Pollock Archives, Paris

DÉCOUVRIR L'EXPOSITION - RESSOURCES COMPLÉMENTAIRES

- ➔ Les influences de Charles Pollock et références histoire de l'art sur la couleur
- ➔ Propositions d'ateliers de pratique artistique du cycle 3 au lycée, réalisés par Morgan Beaudoin, professeur relais au FRAC Auvergne.

Retrouvez l'intégralité des ressources complémentaires autour de l'exposition à : <https://urlz.fr/if93>

INFLUENCES DE CHARLES POLLOCK / RÉFÉRENCES HISTOIRE DE L'ART

> XIVe - XVe siècle : Les primitifs italiens et le Quattrocento

Giotto
1266-1337



La Madone "Ognissanti" (Maestà)
Vers 1310

Simone Martini
1284-1344



Triptyque de Sant'Agostino
1328

Fra Angelico
1395-1455



Triptyque de Saint-
Pierre martyr -1428

> XVIe - XIXe siècle : Les tenants de la couleur

Titien
1489-1576



La Vierge à l'Enfant avec Sainte
Catherine, saint Dominique et
un donateur - 1525-1530

Pierre Paul Rubens
1577-1640



L'adoration des mages - 1619

Eugène Delacroix
1798-1863



Cavalier attaqué par un lion
1849-1850

> L'art moderne :

James Abbott McNeill Whistler
1834-1903



Symphonie en gris et vert : l'Océan
1866

Claude Monet
1840-1926



Nymphéas, effet du soir - 1899

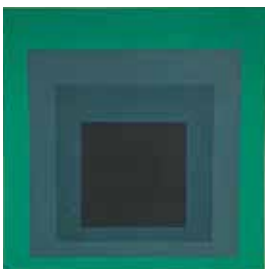
Henri Matisse
(1869-1954)



L'atelier rouge - 1911

> Le XXe siècle : le Color Field painting

Josef Albers
1888-1976



Homage to the Square
1959

Mark Rothko
1903-1970



Yellow Over Purple
1956

Barnett Newman
1905-1970



Adam
1951-2

Clyfford Still
1904-1980



PH-950 - 1950

ATELIERS DE PRATIQUE ARTISTIQUE

Les propositions d'ateliers suivantes permettront aux élèves d'appréhender par la pratique les questionnements et choix plastiques de Charles Pollock lors de la création de ses œuvres.

QUESTIONNEMENTS

- > Quels principes régissent la composition des tableaux de Charles Pollock ?
- > Comment l'artiste détermine-t-il les combinaisons de couleurs ?
- > Comment certaines couleurs sont-elles fabriquées ?

L'atelier "Harmonie colorée" interroge la question de la composition chromatique.

L'atelier "Couleur sans nom" précise et exploite l'élaboration de couleurs non pures.

L'atelier "Gravure" propose une initiation à une technique d'estampe (Charles Pollock a enseigné pendant plus de vingt ans la gravure, la calligraphie et le graphisme).

Vous trouverez à l'adresse <https://urlz.fr/if93> les fiches ateliers détaillées ainsi que les annexes.

CYCLE 3 ET 4

Atelier 1 : Harmonie colorée



Objectifs :

Expérimenter et utiliser les couleurs en visant une harmonie chromatique.

Matériel nécessaire :

- Crayons de couleurs
- Peinture (aquarelle de préférence, sinon gouache)

Dispositif de travail :

1 heure

Déroulé de l'atelier :

1. Exercice d'exploration (15 min)
2. Mise en commun (15 min)
3. Exercice d'application (30 min)

Notions : harmonie colorée, camaïeu, contraste, couleurs complémentaires.

1. Exercice d'exploration (15 min)

Il est demandé aux élèves de procéder de manière intuitive à une mise en couleur harmonieuse d'un dessin simple et abstrait (annexe 1 – dessin abstrait). Chaque surface doit recevoir une couleur qui peut être répétée ailleurs.

L'utilisation des crayons de couleurs est préférable à celle des feutres, car elle permet aisément de produire différentes nuances en appuyant plus ou moins fort, et en superposant les couches de couleur.

2. Mise en commun (15 min)

En expliquant ce qu'ils ont fait, les élèves tentent de définir ce qu'est une harmonie colorée.

Les mots rencontrés sont les suivants : « Nuance, teinte, couleurs claires et sombres, couleurs chaudes et froides, contraste, dégradé, couleurs de la même famille » ...

Il s'agit maintenant de mettre les bons mots sur ce que l'on voit (annexe 2 – lexique couleurs)

3. Exercice d'application (30 min)

Produisez une composition abstraite dans laquelle deux couleurs complémentaires seront associées à trois autres couleurs de façon harmonieuse.

Il s'agit pour les élèves de réaliser dans un carré une composition abstraite avec cinq surfaces colorées. Deux surfaces seront mises en couleur avec un duo de couleurs complémentaires qui dynamisera la composition. Les trois autres couleurs doivent concourir à produire une sensation colorée générale harmonieuse.

CYCLE 4 ET LYCÉE

Atelier 2 : Les couleurs sans nom



Objectifs :

Fabriquer des couleurs rompues et expérimenter des combinaisons chromatiques harmonieuses

Matériel nécessaire :

- Peinture (aquarelle de préférence, sinon gouache)
- Brosses et pinceaux

Dispositif de travail :

2 heures

Déroulé de l'atelier :

1. Exercice d'exploration (30 min)
2. Mise en commun (20 min)
3. Exercice d'application (1h)

Notions : Couleurs complémentaires, couleurs rompues

1. Exercice d'exploration (30 min)

Il est demandé aux élèves de réaliser un maximum de nuances à partir d'une même couleur, et de lister les façons de procéder.

2. Mise en commun (20 minutes)

On observe des couleurs pures, claires, sombres, diluées... La couleur choisie est mélangée avec d'autres, notamment des couleurs primaires, mais rarement avec sa couleur complémentaire.

3. Exercice d'application (1h)

Produisez une composition abstraite dans laquelle deux couleurs complémentaires seront associées à trois autres de façon harmonieuse. Ces trois couleurs devront être des couleurs rompues d'une des deux couleurs initiales.

Il s'agit pour les élèves de réaliser dans un carré une composition abstraite avec cinq surfaces colorées. Deux surfaces seront mises en couleur avec un duo de couleurs complémentaires qui dynamisera la composition. Les trois autres nuances devront concourir à produire une sensation colorée générale harmonieuse. Il conviendra de préciser qu'il est nécessaire d'ajouter le couleur complémentaire progressivement en faible dose pour ne pas obtenir rapidement un brun. Les élèves peuvent alors utiliser un petit pinceau et non une brosse.

CYCLE 4 ET LYCÉE

Atelier 3 : Gravure sur polystyrène

Objectifs :

S'initier à une technique d'estampe (impression sur papier) en produisant un travail graphique en s'inspirant des différentes couches géologiques. Le travail de gravure se fera sur une plaque de polystyrène. Celui-ci sera réalisé en taille d'épargne : cela signifie que seules les parties en relief seront encrées, épargnant ainsi les parties creusées. A partir de leur matrice (plaque gravée), les élèves pourront imprimer manuellement plusieurs tirages.



Matériel nécessaire :

- Plaque de polystyrène (format minimum proposé : 50 x 15 cm)
- Rouleau encreur
- Encre linogravure
- Une plaque d'encrage (support rigide quelconque, minimum 30 cm de côté).
- Stylos billes
- Papiers

Dispositif de travail :

- 3 heures
- Le travail peut être réalisé en binôme

Déroulé de l'atelier :

1. Travail préparatoire (30 min)
2. Gravure de la plaque (1h-1h30)
3. Encrage et impressions (1h-1h30)

Questionnement :

Comment donner l'impression de textures et de matières en traçant des traits ?

Comment la répétition peut-elle être un geste créatif ?

1. Travail préparatoire (30 min)

Recherche graphique dans un carnet ou sur des feuilles de brouillon : répétition et variation de motifs et hachures afin de représenter et symboliser différentes textures et matières.

-> Pour s'aider : Annexe 1 - motifs et hachures

Agencement des différentes couches et strates du sol. Des superpositions peuvent être imaginées.

2. Gravure de la plaque (1h-1h30)

A partir de leurs recherches graphiques et du dessin préparatoire, les élèves reproduisent et gravent leur dessin sur la plaque de polystyrène en utilisant un stylo bille. La pointe du stylo écrase la matière de la plaque et crée des creux. Il est nécessaire de ne pas travailler trop rapidement pour ne pas "casser" le polystyrène. Il faut parfois passer le stylo deux ou trois fois en appuyant progressivement un peu plus fort pour graver "proprement" la plaque, notamment lors de la réalisation de courbes.

Les traits creusés ne doivent pas être trop rapprochés (2 à 3 mm d'espace minimum) afin de garder intacte une petite surface qui recevra l'encre entre deux creux.

L'image gravée sera imprimée à l'envers (effet miroir).

3. Encrage et impressions (1h-1h30)

L'encre de linogravure se travaille sur une plaque avant de pouvoir l'appliquer au rouleau. On peut utiliser une spatule de peintre pour étirer la matière. Le but est de pouvoir ensuite appliquer une fine couche d'encre sur le rouleau.

La principale erreur à éviter est de trop charger le rouleau en encre car elle risque de combler les creux de la plaque qui sont censés rester vides.

Au moment de l'encrage, il est nécessaire de croiser le rouleau pour bien appliquer l'encre.

Impression

On désigne le résultat de l'impression d'une gravure, le tirage.

Le papier à imprimer doit être d'un plus grand format que la plaque gravée afin d'éviter tout débordement. Pour mettre en contact la plaque avec le papier, il est préférable de déposer le papier par-dessus la plaque gravée.

Une fois le papier déposé, on pourra utiliser un baren qui est un presseur manuel, mais la paume de la main peut être très efficace aussi. On peut également utiliser un chiffon (propre) mis en « boule ». Il est nécessaire d'appuyer et frotter avec une certaine pression mais sans faire de grands à-coups pour ne pas faire dérapier la feuille de la plaque.

Enfin, retirer délicatement la feuille.

Une première impression peut être réalisée sur une feuille de brouillon simple. Pour des impressions propres, un papier avec grammage plus important est recommandé. Celui-ci évitera que le papier ne gondole.

Le temps de séchage peut varier d'une à plusieurs journées. (Minimum 24 heures).

PRÉPARER SA VISITE AU FRAC



Visite de l'exposition *Le Mauvais Œil* avec une classe de collègue

CHARLES POLLOCK

> LES VISITES COMMENTÉES



Visite commentée de l'exposition adaptée en fonction du niveau des élèves et des programmes scolaires.

Gratuit, sur réservation

Du mardi au vendredi de 8h à 18h

> LES VISITES PARTAGÉES "À VOUS DE VOIR"



Un visiteur ne passe en moyenne pas plus de cinq secondes devant une œuvre. Apprendre à regarder demande du temps. "À vous de voir" est une nouvelle proposition de visite dans laquelle les élèves, répartis en groupe, sont invités à participer activement à la visite après un temps d'observation privilégié des œuvres.

Gratuit, sur réservation

du mardi au vendredi de 8h à 18h

LE FRAC AUVERGNE, C'EST QUOI ?

Situé au pied de la cathédrale à Clermont-Ferrand, le Fonds Régional d'Art Contemporain Auvergne a pour vocation de constituer une collection d'art de haut niveau qui réunit aujourd'hui plus de 1000 œuvres majoritairement créées par des artistes de renommée nationale et internationale.

Chaque année, le FRAC Auvergne conçoit 4 expositions dans ses murs et 20 expositions déployées sur l'ensemble du territoire régional, tant dans les établissements scolaires que dans le cadre de partenariats pérennes avec des institutions telles que le musée Crozatier au Puy-en-Velay, la Halle aux Bleds à Saint-Flour, le musée d'art et d'archéologie d'Aurillac...

Afin de faciliter l'accès de ses expositions au plus grand nombre, le FRAC Auvergne a fait le choix d'une politique de gratuité (entrée d'exposition, visites guidées) et de vente à prix coûtant de ses catalogues d'exposition, rendues possible grâce au soutien de ses partenaires institutionnels et d'un club de mécènes réunissant une quinzaine d'entreprises auvergnates dont la Fondation d'Entreprise Michelin, les Laboratoires Théa, la Fondation Crédit Agricole Centre France, Grands mécènes du FRAC Auvergne.

En 2019, les projets du FRAC Auvergne ont réuni 138 000 visiteurs, dont près de 25000 scolaires de la maternelle aux études supérieures, qui profitent chaque année de visites guidées, d'ateliers de pratique artistique, de conférences d'initiation à l'art contemporain...

En 2023, le FRAC Auvergne déménage



© ATL / Ateliers Lion

Vue extérieure du projet de la Halle aux blés réaménagée pour accueillir le FRAC Auvergne.

Actuellement situé rue du Terrail, le FRAC Auvergne s'installera en 2023 à la Halle aux blés de Clermont-Ferrand, ancienne école des Beaux-Arts située dans le quartier Ballainvilliers. Reconnaisable par sa forme carrée, le bâtiment emblématique fait partie du paysage de la ville de Clermont-Ferrand depuis le XVIII^e siècle.

Grâce à ce projet ambitieux piloté par le Conseil Régional Auvergne Rhône-Alpes, avec le soutien de la DRAC Auvergne Rhône-Alpes, la ville de Clermont-Ferrand, Clermont Auvergne Métropole et le Conseil Départemental du Puy-de-Dôme, le FRAC disposera d'un nouvel espace d'une superficie de 3000 m² et offrira des conditions optimales pour rendre l'accès aisé à l'art contemporain au plus grand nombre à travers une riche programmation gratuite d'expositions et d'événements.

INFORMATIONS PRATIQUES

ADRESSE

FRAC Auvergne
6 rue du Terrail
63000 CLERMONT-FERRAND
Tel : 04.73.90.50.00
Site internet: www.frac-auvergne.fr

VENIR AU FRAC

En bus : Arrêt Delille ou Ballainvilliers
En tram : Arrêt hôtel de ville

DATES D'EXPOSITION

Du 20 mai au 18 septembre 2022

HORAIRES D'OUVERTURE

Du mardi au samedi de 14 h à 18 h. Le dimanche de 15 h à 18 h
Fermeture les jours fériés. Entrée libre
Visites guidées : samedi à 15 h et 16 h 30 et dimanche à 16 h 30
Visites flash : mercredi et vendredi à 15 h (durée 30 min)

Sur réservation pour les scolaires et les groupes
(possibilité d'ouverture en dehors des horaires indiqués ci-dessus).

CONTACTS

Service des publics : Laure Forlay / Antoine Charbonnier
04.73.74.66.20 ou publics@fracauvergne.com

Professeur relais

Morgan Beaudoin, professeur d'arts plastiques : morgan.beaudoin@ac-clermont.fr

