



ACADÉMIE  
DE CLERMONT-FERRAND

*Liberté  
Égalité  
Fraternité*



# 38 établissements labellisés Égalité filles - garçons

---

Dossier de presse  
8 mars 2023

---



ÉGALITÉ  
FILLES  
GARÇONS



## Égalité filles - garçons

**L'égalité filles - garçons est un enjeu de société sur lequel l'académie de Clermont-Ferrand s'est engagée depuis 2020 en installant un groupe de pilotage académique.**

En mars 2022, une circulaire nationale a acté la création d'un label Égalité filles - garçons pour les établissements du 2<sup>d</sup> degré, publics et privés.

Ce label permet de rendre visible l'ensemble des actions engagées dans les domaines pédagogique et éducatif pour transmettre et faire vivre l'égalité, qu'il s'agisse des enseignements, de toutes les situations d'apprentissage, des activités menées à l'échelle de la classe ou de l'établissement, de la vie scolaire, de la démocratie scolaire, de la gestion des espaces et des relations entre l'établissement, son environnement et ses partenaires. La sollicitation de ce label est une démarche volontaire, à l'initiative des équipes, pour faciliter la création d'une politique commune et collaborative au sein des établissements.

### Les objectifs poursuivis

- La création d'une culture du respect.
- La lutte contre toutes les formes de violences sexistes et sexuelles.
- La lutte contre les stéréotypes de genre et l'accès pour toutes et tous à une orientation moins genrée.

### 5 leviers pour être labellisé

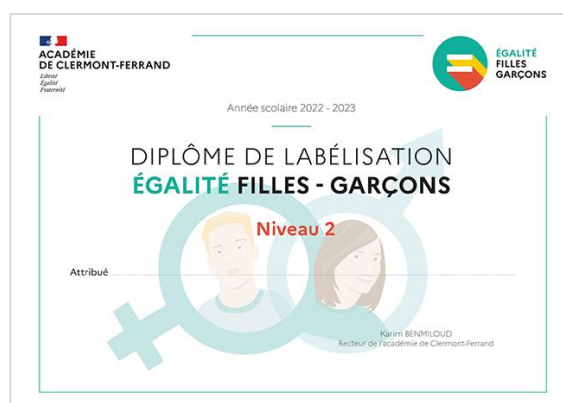
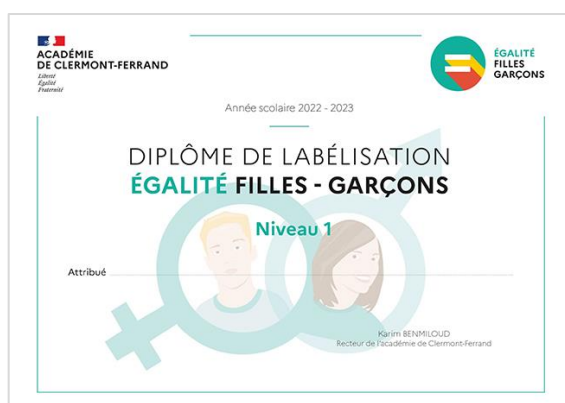
Ils prennent en compte tous les aspects d'une politique globale de l'égalité entre les filles et les garçons :

- le pilotage de l'établissement,
- la formation des personnels,
- la politique éducative et la vie scolaire,
- la pédagogie mixte et égalitaire,
- les partenariats et le rayonnement.

**3 niveaux de labellisation** selon les politiques éducatives mises en place :

- **le niveau 1** reconnaît un engagement de l'établissement scolaire,
- **le niveau 2** marque l'approfondissement de la démarche,
- **le niveau 3** atteste d'une expertise partagée par l'ensemble de la communauté éducative.

**Les niveaux 1 et 2 relèvent de l'académie, le niveau 3 est du ressort national.**



## La labellisation dans l'académie de Clermont-Ferrand

Pour cette 1<sup>ère</sup> année de mise en place, 38 établissements sont labellisés Égalité filles – garçons, soit 24 collèges et 14 lycées, répartis sur tout le territoire académique :

- 8 établissements de l'Allier,
- 6 établissements du Cantal,
- 4 établissements de Haute-Loire,
- 20 établissements du Puy-de-Dôme,

Le jury académique s'est réuni le 7 mars 2023 sous la présidence du recteur pour étudier l'ensemble de ces dossiers et arrêter le niveau de labellisation.



Établissement	Ville (département)	Niveau de labellisation
Collège Anne de Beaujeu	Moulins (03)	2
Collège Jean-Jacques Soulier	Montluçon (03)	1
Collège François Rabelais	Néris-les-Bains (03)	1
Collège Weyer	Cusset (03)	2
Collège Louis Aragon	Domerat (03)	2
Lycée Einstein	Montluçon (03)	1
Lycée Gustave Eiffel	Gannat (03)	2
Lycée Valéry Larbaud	Cusset (03)	1
Collège Georges Bataille	Riom es Montagne (15)	1
Collège Henri Mondor	Saint-Cernin (15)	2
Collège Jean De La Fontaine	Vic-sur-Cère (15)	2
Collège La Vigère	Saint-Flour (15)	2
Lycée Emile Duclaux	<b>Aurillac (15)</b>	<b>3</b>
Erea Albert Monnier	Aurillac (15)	1
Collège Saint Louis	Le Puy-en-Velay (43)	1
Collège La Chartreuse	Brive Charensac (43)	1
Lycée La Chartreuse	Brive Charensac (43)	1
Lycée Simone Weil	<b>Le Puy (43)</b>	<b>3</b>
Collège Antoine Grimoald Monnet	Champeix (63)	1
Collège Marc Bloch	Cournon (63)	1
Collège du Val d'Ance	Saint-Anthème (63)	2
Collège Anatole France	Gerzat (63)	2
Collège du Pavin	Besse (63)	2
Collège de la Comté - Henri Bertrand	Vic-le-Comte (63)	1
Collège de Liziniat	Saint-Germain-Lembron (63)	1
Collège la Durolle	la Monnerie (63)	1
Collège la Ribeyre	Cournon (63)	1
Collège Sancy-Artense	La Tour d'Auvergne (63)	2
Collège Henri Pourrat	Ceyrat (63)	1
Collège Georges Onslow	Lezoux (63)	1
Collège Saint-Éxupéry	Lempdes (63)	2
Lycée Montdory	Thiers (63)	2
Lycée Blaise Pascal	Ambert (63)	1
Lycée Virlogeux	Riom (63)	1
Lycée Pierre Joël Bonté	Riom (63)	1
Lycée Amédée Gasquet	Clermont-Ferrand (63)	1
Lycée François Rabelais	Brassac-les-Mines (63)	1
Lycée Sainte Claire Deville	Issoire (63)	1

Les chefs d'établissement et les référents et référentes égalité filles-garçons se déclarent très satisfaits de ce nouvel outil pour instaurer des politiques éducatives respectueuses.

En effet, la labellisation a permis aux établissements de :

- **coordonner des actions individuelles,**
- **donner une plus grande cohérence aux actions engagées.**

## Exemples

Les collèges et lycées se servent de différents leviers (formations, pratiques pédagogiques ou éducatives, partenariats) pour construire une politique pédagogique et en assurer la concrétisation à l'échelle de l'établissement, par le biais multiples projets. Qu'ils soient inscrits ou non dans le projet d'établissement, pilotés par le CESCE (Comité d'éducation à la santé, à la citoyenneté et à l'environnement), investis par les élèves au travers du CVC (Conseil de vie collégienne) ou du CVL (Conseil de vie lycéenne), ces projets attestent tous d'une réelle volonté et d'un engagement quotidien de la communauté éducative à faire vivre l'égalité au sein de l'établissement.

Les exemples d'actions ci-dessous donnent un aperçu de ce qu'il est possible de faire concrètement pour former les élèves et les amener à réfléchir : déconstruction de stéréotypes, prévention des comportements sexistes et violents, lutte contre toutes formes de discrimination... ; chaque action, à son niveau, a pour finalité la constitution d'une culture de l'égalité et du respect mutuel.

### Au lycée professionnel Gustave Eiffel (Gannat) : 300 élèves... dont une très grande majorité de garçons.

Accueillant près de 300 apprenants dans des formations maintenance des matériels et des véhicules, le lycée crée les conditions d'un **climat propice au travail pour toutes et tous** grâce à ses professeurs qui mènent de nombreuses actions de sensibilisation autour de l'égalité filles - garçons :



- **durant la semaine de la démocratie scolaire** : interventions dans toutes les classes de 1<sup>ère</sup> avec quizz sur les droits des femmes dans l'histoire et débat en collaboration avec les enseignants d'EMC ;
- **durant la formation des délégués de classe** : débat « mouvant » proposé sur le cliché « les filles sont plus raisonnables que les garçons », suivi d'un débriefing ;
- **lors de la réunion de l'assemblée générale des délégués de classes, du CVL, des membres de la MDL** : réflexion pour promouvoir l'égalité filles - garçons au sein du lycée ;
- **à l'occasion de la semaine de la persévérance scolaire**, toute la communauté éducative est invitée à faire un effort vestimentaire et, à cette occasion, les filles et la féminité sont mises à l'honneur ;
- **mars / avril 2023** : bilan de ces échanges et mise en place de nouvelles actions ; il est prévu de modifier le règlement intérieur de l'établissement pour y intégrer la dimension égalitaire.

## Au collège de Vic-sur-Cère, une démarche engagée depuis 5 ans.



Des actions pédagogiques et éducatives sont menées dans plusieurs domaines :

- **orientation** : les élèves ont la possibilité de mieux connaître les métiers dit « genrés », grâce au site de l'Onisep (métiers majoritairement féminins, métiers majoritairement masculins) et aux interventions, lors d'un forum organisé au collège, de professionnels qui exercent des métiers à l'inverse des stéréotypes : femmes inspirantes du réseau Cantal'Elles, animateurs du CIDFF, etc.

*L'objectif de ce type d'action est bien de promouvoir la mixité dans les formations et les métiers et de favoriser ainsi l'accès aux filières minoritaires de genre : filières scientifiques, techniques et industrielles auprès des filles, sanitaire et social, soin à la personne auprès des garçons.*



- **santé et bien-être** à l'école : séquences consacrées à l'éducation à la sexualité, aux rapports filles/garçons, à la contraception, au sexisme ; interventions autour du consentement, du harcèlement, de la violence, échanges en 3<sup>e</sup> avec le planning familial et, chaque année, avec une sage-femme intervient au collège sur la vie affective.



**Journée Non au Harcèlement**

## Le lycée Emile Duclaux (Aurillac) : féministe depuis 20 ans !

Lycée de centre-ville, Duclaux accueille 713 élèves dont 2/3 de filles. Éducation à la sexualité, participation à la journée internationale du droit des femmes (8 mars), à la journée de lutte contre l’homophobie (17 décembre) etc., **les réflexions sur l’égalité sont particulièrement engagées au sein des instances** de l’établissement autour notamment de l’orientation (ex : déconstruire les stéréotypes dans le choix des spécialités), la formation des enseignants, la prévention, le bien-être des élèves, la santé.

**Les actions sont relayées par le club journal et la web radio du lycée** : quelques exemples.

### Exposition sur l’homophobie

Les professeurs documentalistes et l’infirmière ont mis à disposition des élèves un fonds littéraire et documentaire. En soirée, la vie scolaire de l’établissement a accompagné les élèves internes qui le souhaitaient au ciné-débat proposé par la Médiathèque.



Le lycée a instauré un **partenariat avec le CDIIF** (centre d’information sur les droits des femmes et des familles) qui propose régulièrement des interventions sur différentes thématiques touchant à l’égalité.



En 2021, des élèves ont travaillé avec leur professeur sur le sexisme en éducation morale et civique. Ils ont participé au concours « **Buzzons contre le sexisme** » ; leurs vidéos se sont classées en **2<sup>e</sup>** (15-18 ans) et **4<sup>e</sup>** (Prix du Planning familial) **place de ce concours national.**

Réflexion sur la précarité menstruelle menée en lien avec la documentaliste



« Femmes dans le sport, juste fais-le! »



« Comment bien s'habiller ? »

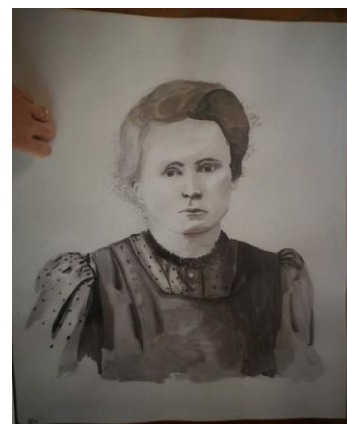
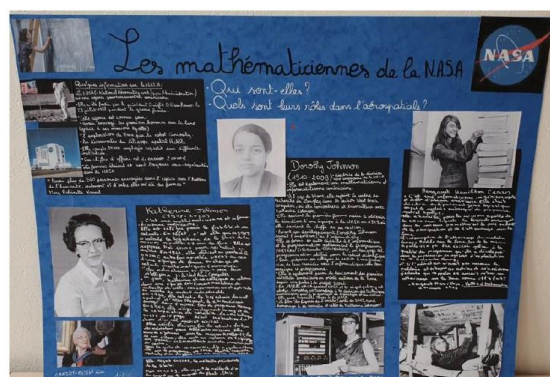
Lien vidéo : <https://matilda.education/mod/page/view.php?id=1442>

## Lycée Simone Weil (Le Puy-en-Velay) : pour que les filles osent les sciences !

Le lycée a choisi de s'engager dans la labellisation suite au constat d'une **inégale répartition des filles et des garçons dans les spécialités scientifiques**. Après des actions ponctuelles menées par la référente égalité filles- garçons, un comité de pilotage a été créé permettant une réflexion commune sur la stratégie à mener, partagée avec le CESCE.

Actions menées :

- conférence sur les femmes dans l'industrie,
- interventions de la Fondation agir contre l'exclusion, de l'association « femmes et sciences »,
- projet Wi-Filles,
- exposition sur les femmes mathématiciennes.

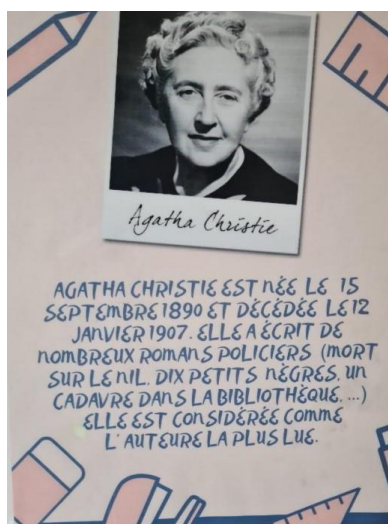


Hommage aux femmes qui ont marqué l'histoire, portraits réalisés par une élève, Ilona, exposés au self.



## Collège de la Comté (Vic-le-Comte) : plusieurs projets dès le départ !.

- **Actions de sensibilisation** à l'égalité Filles - Garçons à destination des 6<sup>e</sup>.
- Interventions des étudiants du service sanitaire auprès des classes de 4<sup>e</sup> sur le thème de **l'éducation à la sexualité** et particulièrement sur le « consentement ».
- Le **CVC** a proposé une commission afin de promouvoir la **culture de l'égalité** au sein de l'établissement.
- **Tous les jeudis, un club** animé par des enseignants d'histoire géographie, de physique, d'arts plastiques, propose des campagne d'information et de prévention.
- Le 8 mars 2022, des **portraits de femmes inspirantes** ont été affichées sur les portes des salles de classe.
- Cette année encore, lors de la **semaine de l'Égalité**, de nouvelles initiatives seront proposées aux élèves : concours de dessin, exposition, mur d'expression libre, sélection d'ouvrage au CDI, projets-débats, etc.



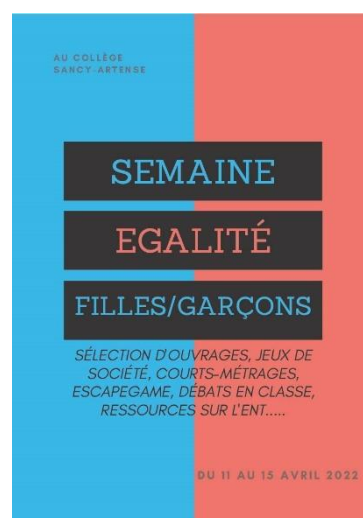
## Au collège Sancy-Artense, l'égalité filles - garçons est intégrée au projet d'établissement.

L'équipe vie scolaire est particulièrement sensibilisée à la question de l'égalité filles - garçons. Ainsi, une première formation animée par la CPE s'est déroulée le 26 octobre 2021.

Des ressources du centre Hubertine Auclert sont diffusées à l'équipe pédagogique, comme par exemple « ma voix mon choix », « les espaces scolaires du secondaire au prisme du genre ». Des échanges sur ce thème ont lieu au sein de l'équipe pédagogique.

### Le collège organise depuis 2022 un évènement fédérateur :

- « La **semaine de l'égalité filles - garçons** » : elle a eu lieu, pour sa première édition, du 11 au 15 avril 2022. À cette occasion, des séances en classe de 5<sup>e</sup> et 4<sup>e</sup> ont été menées autour de la déconstruction des stéréotypes de genre. Un travail a été fait avec les classes de 3<sup>e</sup> autour de l'orientation, de la mixité dans les métiers, de l'égalité professionnelle.
- les 6<sup>e</sup> ont participé à un « **escape game** » autour de **l'effet Matilda** (déni, spoliation ou minimisation récurrente et systémique de la contribution des femmes à la recherche scientifique, dont le travail est souvent attribué à leurs collègues masculins). Des jeux de société ont été mis à disposition des élèves **au foyer et à l'internat**, tout comme des ressources **sur l'ENT** et une sélection d'ouvrages.



- le **fond documentaire du CDI** s'enrichit régulièrement de nouvelles références, notamment autour de la vie affective et sexuelle. Des ouvrages sont mis en valeur, dont le **serious game Panique à sexisme city**.
- plusieurs campagnes à destination des élèves sont bien visibles dans le collège : « **ça suffit** » contre **l'homophobie, NAH**, « **sexisme parlons-en** ».



- en matière **d'éducation à la sexualité**, le CESCE est particulièrement attentif à la question de l'égalité filles garçons. En 2022, les classes de 4<sup>e</sup> et de 3<sup>e</sup> ont bénéficié de séances avec le Planning Familial.
- la question de l'égalité filles - garçons a pu être au centre des **débats au conseil d'administration**. Ainsi, quelques nouveaux éléments ont été intégrés au **règlement intérieur** sur les 3 dernières années, tels que l'affirmation du refus du sexisme et de l'homophobie, le retrait de la notion de décence par rapport aux tenues vestimentaires et **l'usage de terme épïcène** (dont la forme ne varie pas selon le genre).

## Politique académique

Sous l'impulsion du recteur Karim Benmiloud, l'académie de Clermont-Ferrand a engagé, depuis plus de 3 ans, une politique ambitieuse en matière d'égalité entre les filles et les garçons, les hommes et les femmes. Principe fondamental, l'égalité entre les femmes et les hommes est en effet un enjeu démocratique majeur et une conquête, jamais définitivement assurée. Inscrite **au cœur des valeurs de la République**, elle demeure, malgré les progrès réels accomplis, encore inachevée.

Le principe d'égalité constitue le socle du vivre-ensemble de l'école au lycée en passant par le collège, encourage un climat scolaire serein, assure un cadre protecteur pour chacun, sans comportement ni violence sexiste, et favorise la mixité en matière d'orientation.

### L'académie promeut de manière durable ce sujet dans différents domaines :

- les pratiques de classe,
- les projets des équipes d'écoles, d'établissements, de services,
- le travail sur l'orientation et l'ambition des élèves,
- les structures scolaires et leurs instances,
- la politique de ressources humaines.

### Comment ?

L'objectif est de passer d'une multitude de projets diffus à une action coordonnée de l'ensemble des acteurs de l'académie dans leurs champs respectifs de compétences.

Le **groupe de pilotage intercatégoriel** coordonne les actions, que ce soit dans les domaines de la pédagogie, de l'orientation, des ressources humaines, de la formation, du climat scolaire ou encore de la santé...

### Les actions entreprises au niveau académique s'orientent ainsi :

- la formation des cadres, des référents EFG et des enseignants,
- la participation à une expérimentation du CNRS et du Lapsco sur l'impact des stéréotypes sur les choix d'orientation des élèves,
- la mobilisation de dispositifs et de partenariats (Cordées de la réussite, mentorat, tutorat, associations, monde économique) pour offrir à nos élèves des modèles de réussite de femmes et d'hommes dans des domaines professionnels les plus larges possibles, incluant des parcours atypiques,
- un regard systématique des inspecteurs lors des évaluations des professeurs et des établissements sur les pratiques de classe et les projets assurant l'égalité,
- une recherche d'équilibre dans les ressources humaines des services académiques,
- le déploiement de formations des personnels sur l'éducation à la vie affective et la prévention du harcèlement et des violences sexistes et sexuelles
- et, bien sûr, la promotion de la **démarche de labellisation** « égalité filles - garçons ».





[www.ac-clermont.fr](http://www.ac-clermont.fr)

 @acclermont

**Contact presse**

Service communication du rectorat  
de l'académie de Clermont-Ferrand  
04 73 99 33 02  
Ce.comm@ac-clermont.fr

Impression 15 exemplaires