



ACADÉMIE
DE CLERMONT-FERRAND

Liberté
Égalité
Fraternité



7^e journée de labellisation



Lycée Gergovie - Clermont-Ferrand
23 mai 2023





Programme

- A partir de 8h30** **Accueil des délégations et participants**
Installation du forum des E3D – Café à partir de 8h45
- 9h** **Introduction par les chefs de mission académique de l'éducation au développement durable**, IA IPR d'histoire-géographie, physique-chimie et sciences de la vie et de la Terre
- 9h30** ***Gergovie : un lycée à énergie positive, présentation et visite***
 Jérôme Kienlen, architecte du cabinet CRR écritures architecturales de Clermont-Ferrand
- 11h** **Cérémonie de remise des labels à tous les lauréats**, en présence de Karim Benmiloud, recteur de l'académie de Clermont-Ferrand
- 12h** **Visite du forum E3D - Animation par les équipes**
- 12h30** **Pique-nique zéro déchet** tiré du sac, dans les espaces verts du lycée
- 14h30** **Témoignages d'équipes engagées dans des projets nationaux :**
- école Potier Marcus – Lezoux (63)
 - collège Pierre Gironnet – Pontaumur (63)
 - lycée Gustave Eiffel – Gannat (03)
- 15h30** **Visite du forum des E3D - Animation par les équipes**

Contact presse

Service communication du rectorat de l'académie de Clermont-Ferrand

04 73 99 33 02 - Ce.comm@ac-clermont.fr

Impression 220 exemplaires – Mai 2023

Développement durable : les communautés éducatives s'engagent



La COP 27 2022, au « service des personnes et de la planète » (ONU), a mis l'accent sur un futur « décarboné » permettant de contenir le réchauffement climatique mais aussi de développer une plus grande résilience face aux changements globaux qui affectent la planète. Cependant, la biodiversité recule et la consommation humaine s'appuie toujours sur une utilisation massive et mal raisonnée des ressources. Ces constats négatifs, non contextualisés, sont souvent perçus par les élèves à travers les seuls réseaux sociaux et peuvent susciter un sentiment d'écoanxiété.

L'engagement progressif des établissements dans une démarche globale de développement durable (E3D) favorise une prise de recul de nos élèves par rapport à un flux d'informations alarmantes. Des projets concrets, simples, locaux, accompagnent les jeunes dans le **développement d'une pensée critique** indissociable de la prise de conscience de la complexité de notre monde. Ils les conduisent dans un **cheminement intellectuel formateur**. Ces citoyennes et citoyens en devenir seront à n'en pas douter les futurs acteurs du développement écoresponsable de leurs territoires.

Cette entrée dans une pensée citoyenne et prospective est portée par un nombre croissant d'écoles et d'établissements : 40 % des écoles et 70 % des établissements du secondaire de l'académie.

La journée académique des E3D rassemble toutes ces équipes pour un **moment fort de valorisation mais aussi de formation, d'échanges et de plaisir partagé**.

C'est le rendez-vous des nouveaux projets.

Félicitations à tous nos labellisés 2023, et excellente journée à toutes et à tous.



Karim Benmiloud,
recteur de l'académie de Clermont-Ferrand



503 écoles et 186 collèges et lycées sont actuellement labellisés dans notre académie. Parmi eux, 197 sont engagés au niveau « expertise », ce qui témoigne de leur réflexion particulièrement aboutie dans une démarche systémique qui concerne tous les acteurs et qui s'ancre solidement dans le territoire.

Au-delà des actions éco-responsables, qui concernent l'organisation et le fonctionnement de leur structure, il s'agit bien et avant tout d'une **démarche éducative**. En donnant la parole et le **pouvoir d'agir aux élèves, en particulier aux éco-délégués**, la démarche E3D veut promouvoir une éducation active, où les projets naissent des idées, des espoirs et des envies d'avenir des jeunes. L'écoute, l'accompagnement et l'aide experte des équipes pédagogiques et éducatives les conduisent à inventer, à réfléchir et à agir dans leur propre école, mais également à **se construire véritablement en tant que citoyens**.

Bravo aux E3D, à tous ceux qui les font vivre d'année en année avec ferveur, conviction et dévouement. Merci, au nom de tous nos jeunes, pour cette mise en action et l'espoir qu'elle peut susciter face aux défis à relever dans notre monde complexe.



Pascal Marsilloux,
Delphine Paillet,
Florence Prost,
inspecteurs pédagogiques régionaux histoire-géographie, physique-chimie,
sciences de la vie et de la Terre,
chefs de mission académique - éducation au développement durable.

Une démarche globale pour des objectifs mondiaux

Les phénomènes extrêmes de ces derniers étés rendent incontournable la prise de conscience du réchauffement et des dérèglements climatiques qu'il engendre. Les relations entre réchauffement climatique, augmentation de la teneur en dioxyde de carbone atmosphérique et activités humaines deviennent aujourd'hui largement acceptées. Les connaissances sur l'évolution du climat, ses causes, ses impacts sont de mieux en mieux documentées, comme l'atteste le [6^e rapport du GIEC](#) publié en mars 2023. **Après la définition de l'agenda 2030, adopté par l'ONU, de plus en plus de pays se fixent des objectifs de neutralité carbone à l'horizon 2050.**

L'impact des activités humaines sur l'effondrement de la biodiversité est lui aussi de plus en plus reconnu, comme l'atteste la couverture médiatique de la récente COP 15 Biodiversité (décembre 2022). L'actualité n'a jamais autant démontré l'importance des **services écosystémiques** rendus par la nature.

Toutefois, la nécessité de réagir face à ces urgences écologiques conduisent nos sociétés à des débats houleux, voire à des conflits idéologiques profonds.



La question de la gestion des ressources (énergie, eau, sable, métaux, matériaux, biomasse, etc.) au sein d'un monde fini peut alors être perçue comme un pivot autour duquel s'articulent nos défis sociétaux et environnementaux. Elle conduit à construire une réflexion systémique nécessaire pour élaborer la marche à suivre afin de parvenir à un avenir meilleur et plus durable pour tous. En ce sens, l'objectif de développement durable n°12 (ODD12), « [Consommation et production durables](#) », vise à « faire plus et mieux avec moins ». Il

consiste également à découpler la croissance économique et la dégradation environnementale en accroissant l'efficacité dans l'utilisation des ressources et en favorisant des modes de vie durables. La consommation et la production durables peuvent également contribuer à réduire la pauvreté et à assurer la transition vers des économies vertes et à faible émission de carbone. Cet ODD reste néanmoins difficile à aborder car il touche nos habitudes de vie les plus intimes. Pourtant, il concerne tout un chacun, en lien avec des réalités très concrètes du quotidien, et ouvre la porte vers de nombreux projets éducatifs.

ET MOI DANS TOUT ÇA ?

NOS RECOMMANDATIONS POUR AGIR DANS LA VIE DE TOUS LES JOURS

 Douches de 5mn	 Mobilité douce	 Repas sans viande
 Circuits Courts	 Recycler	 Avoir son propre sac

 Éteindre	 Ampoules LED	 Gourde
 Débrancher	 Mode Responsable	 Consommer responsable
 Sobriété numérique	 S'engager	 Investir responsable

WWW.ELYX.NET
WWW.ADEME.FR
WWW.MTATERRE.FR
WWW.UN.ORG

SITUATION

L'industrie textile compte parmi les plus polluantes au monde. La production de vêtements a doublé en 15 ans. Cela provoque des dégâts considérables sur la planète !

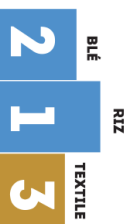
NOMBRE DE VÊTEMENTS VENDUS CHAQUE ANNÉE

100 MILLIARDS



LES IMPACTS DE LA MODE

CONSOMMATION D'EAU POTABLE



ÉMISSIONS DE G.E.S.*

1 PÉTROLE
2 MODE

AU RYTHME ACTUEL, LA MODE REPRÉSENTERA 25% DES ÉMISSIONS DE G.E.S. EN 2050

= 1,2 MILLIARDS DE TONNES DE G.E.S.*

*G.E.S. GAZ À EFFET DE SERRE

DES IMPACTS TOUT AU LONG DU CYCLE DE VIE

AVANT L'ACHAT



= 1,5X



= 285



AVANT D'ÊTRE VENDU, UN JEAN PARCOURT EN MOYENNE 65 000 KM ET NECESSITE EN EAU L'ÉQUIVALENT DE 285 DOUCHES.

APRÈS L'ACHAT



L'ENTRETIEN DES VÊTEMENTS GÉNÈRE 500 000 TONNES DE MICRO-PLASTIQUES PAR AN, SOIT L'ÉQUIVALENT DE 50 MILLIARDS DE BOUTEILLES EN PLASTIQUE

DÉFIS

MATIÈRES PREMIÈRES

- PRIVILÉGIER LES MATIÈRES ISSUES DE RESSOURCES NATURELLES.
- OPTER POUR DES MATIÈRES MOINS CONSUMMATRICES D'EAU, D'ENGRAIS ET D'ÉNERGIE : LIN - CHANVRE - COTON BIOLOGIQUE MATIÈRES RECYCLÉES



FABRICATTON

- LIMITER L'USAGE DE PRODUITS TOXIQUES ET ALLERGENES.
- PRÉFÉRER LES VÊTEMENTS NON TRAITÉS ET NON TEINTS MAIS NATURELLEMENT COLORÉS.
- PRÉSERVER LES SAVOIR-FAIRE ARTISANAUX ET LE FAIT-MAIN.



TRANSPORT

- FAVORISER LE DÉVELOPPEMENT DE CRÉATEURS LOCAUX.
- ACHETER DES VÊTEMENTS FABRIQUÉS SUR SON CONTINENT.



ENTRETIEN

- FAVORISER LES LESSIVES AVEC UN LABEL ECOLOGIQUE ET ÉVITER LES ADOUCISSANTS.
- RÉPARER OU FAIRE RÉPARER SES VÊTEMENTS POUR LES FAIRE DURER.



AIMER SES VÊTEMENTS

- LA CONSOMMATION TEXTILE REPOSE SUR LA FRUSTRATION PÉRENNELLE. 80% DES VÊTEMENTS DEVIENNENT DES DÉCHETS QUI SERONT INCINÉRÉS EN PRODUISANT DES G.E.S.
- NE POSSÉDER QUE DES VÊTEMENTS QU'ON AIME VRAIMENT.
- DONNER SES VÊTEMENTS AUX ASSOCIATIONS.
- REVENDRE ET ACHETER EN SECONDE MAIN.



OBJECTIFS 2030



12 CONSOMMATION ET PRODUCTION RESPONSABLES

LA MODE PASSE, LE STYLE RESTE (YVES SAINT-LAURENT)



LE STYLE LA MODE

ENCOURAGER LES ENTREPRISES À ADOPTER UN MODÈLE RESPONSABLE

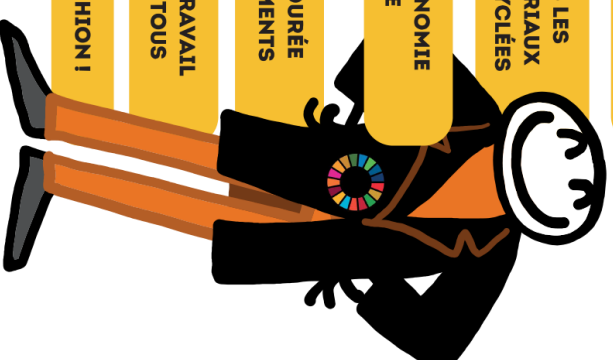
INNOVER DANS LES NOUVEAUX MATÉRIAUX ET MATIÈRES RECYCLÉES

FAVORISER L'ÉCONOMIE CIRCULAIRE

AUGMENTER LA DURÉE DE VIE DES VÊTEMENTS

CONDITIONS DE TRAVAIL DÉCENTES POUR TOUS

VIVE LA SLOW FASHION !



L'école et le développement durable : un lien fort

L'éducation au développement durable fait partie des **missions de l'École inscrites dans le code de l'éducation**. C'est une éducation transversale qui s'appuie sur l'ensemble des programmes scolaires de toutes les disciplines de façon à permettre à chaque élève d'appréhender les enjeux écologiques, technologiques et sociaux, actuels et futurs. Elle repose également sur des projets pédagogiques impliquant les élèves.

Le référentiel de compétences EDD pour la scolarité s'organise en quatre domaines :

- s'ouvrir à la complexité des thématiques de développement durable,
- faire preuve d'esprit critique pour appréhender les problématiques de développement durable,
- adopter un comportement éthique et responsable vis-à-vis de l'environnement et des sociétés humaines,
- agir individuellement et collectivement pour construire un monde durable.



Les connaissances et les compétences associées, nécessaires à la compréhension des thématiques du développement durable, sont partie prenante des enseignements disciplinaires. Elles sont complétées par les activités et les projets éducatifs qui développent des compétences comportementales : écoute, respect, collaboration, créativité, adaptabilité etc.

L'ensemble participe de la construction des différents parcours éducatifs offerts à l'élève : avenir, santé, culturel et citoyen. Il doit donc être pensé par la communauté éducative de façon à organiser et articuler dans le temps les différentes actions accessibles à tous les élèves au cours de leur cursus scolaire. C'est l'enjeu d'un pilotage qui peut s'appuyer sur une instance existante élargie : le comité d'éducation à la santé, à la citoyenneté et au développement durable.

La démarche « E3D »

L'Agenda 2030 invite à appréhender le développement durable comme une méthode et non comme une doctrine figée dans un ensemble de conceptions. L'EDD, dans ce cadre, ne concerne plus uniquement les thématiques liées à l'environnement et au changement climatique, mais doit être considérée dans l'ensemble du cadre de référence que constituent les 17 Objectifs de développement durable (ODD) édictés par l'ONU.



L'Agenda 2030 porte une vision de transformation de notre monde au service des populations, de la planète, de la prospérité, de la paix et des partenariats (les « 5P »). Il recouvre l'intégralité des enjeux de développement tels que le climat, la biodiversité, l'énergie, l'eau, la pauvreté, l'égalité des genres, la prospérité économique ou encore la paix, l'agriculture, l'éducation, etc. Ces objectifs, interdépendants entre eux, constituent des axes d'ouverture supplémentaires et complémentaires pour tous les projets qui trouvent naissance au sein des structures scolaires. Ils ont vocation à s'articuler au sein d'une **démarche globale** qui réunit et fédère une équipe intégrant tous les partenariats nécessaires. **Il s'agit de la démarche E3D.**

« Peut être considéré comme « E3D - École/Établissement en démarche de développement durable tout établissement scolaire ou toute école engagée dans un projet de développement durable fondé sur la mise en œuvre d'un projet établissant une continuité entre les enseignements, la vie scolaire, la gestion et la maintenance de la structure scolaire, tout en s'ouvrant sur l'extérieur par le partenariat ».

La labellisation E3D permet de reconnaître et de valoriser l'existence et le degré d'engagement d'une structure scolaire dans la construction de la démarche globale qui porte et concrétise cette éducation.

Les objectifs visés à travers la labellisation E3D sont :

- faire le lien entre les savoirs et les actions concrètes,
- mettre en valeur les projets EDD déjà existant en les appuyant sur une vraie politique d'établissement,
- développer les partenariats, notamment avec les acteurs et les ressources des territoires.

La labellisation E3D dans notre académie

L'académie de Clermont-Ferrand est, depuis de nombreuses années, investie dans **l'accompagnement et la valorisation de l'éducation au développement durable au sein des établissements**. Depuis 2014, elle propose un dispositif de labellisation reconnaissant le statut E3D d'une structure scolaire. Au niveau académique, la labellisation permet de recenser, d'accompagner et de valoriser les équipes qui s'engagent et mettent l'EDD au cœur du fonctionnement même de leur établissement.

Le jury de labellisation, composé du groupe de formateurs académiques, des représentants des collectivités territoriales, des partenaires institutionnels et parcs naturels régionaux, est présidé par les IA-IPR chefs de mission EDD et les IEN référents EDD. Il se réunit après la phase d'accompagnement et de formation des établissements candidats.

La labellisation se déploie sur l'ensemble des écoles et des établissements scolaires de l'enseignement public et privé sous contrat de l'académie.

ACADÉMIE DE CLERMONT-FERRAND
Liberté
Égalité
Fraternité

Envie d'agir pour la planète ?

C'est possible dans mon établissement !
Je me présente pour être éco-délégué

Être éco-délégué c'est :

- ✓ Proposer des actions éco-responsables au sein de mon établissement : tri et recyclage, lutte contre le gaspillage et la surconsommation (énergie, eau, papier...), protection de la biodiversité...
- ✓ Être acteur des projets mis en œuvre.
- ✓ Être relai d'information entre mes camarades et l'équipe éducative.
- ✓ S'engager auprès des commissions de l'établissement (vie collégienne ou lycéenne, restauration, éducation à la santé, au développement durable...)

Source : Académie de Clermont-Ferrand - 2020

Les résultats de la labellisation E3D 2023

164 écoles, 58 collèges et 21 lycées se sont vus attribuer le label E3D pour cette année scolaire 2022 - 2023.

Il s'agit de nouveaux E3D entrant en démarche, de ceux en progression ou encore de renouvellements de label. Ces labels resteront valides pendant trois ans.

Dans le premier degré

Avec trente labels de plus qu'en 2022, les écoles maternelles et primaires montrent une motivation particulière pour un **projet global** intégrant l'éducation au développement durable. Les équipes s'appuient sur les ressources locales, parcs naturels, collectivités et associations ; beaucoup de projets concernent la protection de l'environnement (biodiversité, eau, climat) ainsi que la réduction et la valorisation des déchets. D'autres s'étendent à des thématiques plus nouvelles pour les écoliers : **l'énergie** (sobriété, énergies renouvelables, etc.), ou encore **la solidarité**, intergénérationnelle et internationale. Ainsi, ce sont des jardins partagés ou encore des ateliers de lecture rassemblant jeunes et seniors qui ont vu le jour, mais également des collectes de vêtements, de jouets, de matériel scolaire pour d'autres pays (Turquie, Ukraine), accompagnées par tout un travail de réflexion et d'information autour de l'origine et du bien-fondé de ces actions. Enfin, « **l'école du dehors** » voit son concept s'affiner et sa mise en place essaimer progressivement.

Écoles labellisées en 2022 - 2023

	Allier	Cantal	Haute-Loire	Puy-de-Dôme	Total
Niveau Engagement	15	15	4	39	73
Niveau Approfondissement	26	5	4	25	60
Niveau Expertise	9	1	2	19	31
Total	50	21	10	83	164

Nombre d'écoles actuellement labellisées au 21 mars 2023

Allier	Cantal	Haute-Loire	Puy-de-Dôme	Total académie
120	50	79	254	503 soit 40,1% des écoles

Dans le second degré

Les 79 établissements candidats présentent des démarches intégrant des objectifs qui se diversifient, suivant ainsi les **orientations de l'agenda 2030**. Parmi bien d'autres, une tendance nouvelle se dégage autour de la thématique « **bien-être et santé** ». Le revêtement bétonné des espaces extérieurs est remis en question et laisse place à la création d'espaces végétalisés, intégrant la présence d'arbres favorisant la biodiversité et la création d'îlots de fraîcheur. La mise en place de poulaillers, de potagers, de composteurs va dans le même sens, tout en s'associant au recyclage de l'eau, des déchets et à la lutte contre le gaspillage alimentaire, toujours fortement soutenue par les collectivités.

D'une manière générale, le jury a remarqué la **forte implication des équipes** et la **qualité des démarches engagées**. Il souligne la volonté de **pérennisation des démarches** qui se traduit par un taux de demande de renouvellement de label important (80 %) associé à un **engagement qui se généralise progressivement** à toute l'académie, à l'image des 15 établissements qui postulaient cette année pour la première fois.

Établissements labellisés en 2022 - 2023

	Allier	Cantal	Haute-Loire	Puy-de-Dôme	Total
Niveau Engagement	2	3	2	2	9
Niveau Approfondissement	7	6	4	12	29
Niveau Expertise	10	6	9	16	41
Total	19	15	15	30	79

Nombre d'établissements actuellement labellisés au 22 mars 2023

Allier	Cantal	Haute-Loire	Puy-de-Dôme	Total académie
45	27	33	81	186 soit 69,2% des collèges et des lycées

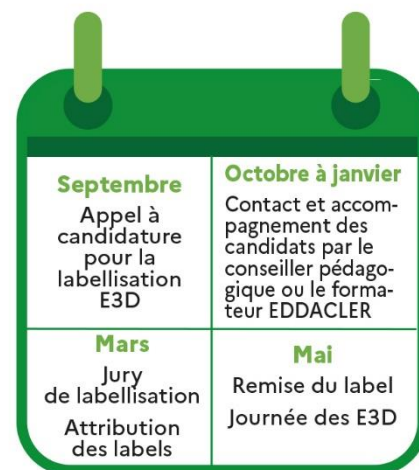
Dans notre académie, ce sont actuellement 40 % des écoles et presque 70 % des collèges et des lycées qui témoignent de leur engagement éducatif dans la transition écologique par leur label E3D !

L'accompagnement des écoles et établissements E3D

En début d'année scolaire, un **appel à candidature** est envoyé à l'ensemble des structures scolaires. L'inscription se fait par l'intermédiaire d'un formulaire en ligne. Chaque candidat est alors contacté et accompagné par un conseiller pédagogique ou un formateur du groupe EDDACLER (mail, téléphone, visioconférence ou visite sur place suivant les besoins). Pour un niveau supérieur de label ou un renouvellement, l'école ou l'établissement se voit proposer une autoévaluation avec l'aide de son référent. **L'accompagnement a pour objectif de permettre aux équipes éducatives de se former tout en mutualisant connaissances, compétences et méthodes.**

Il aide les équipes à :

- identifier leurs objectifs éducatifs,
- effectuer des diagnostics, relever les points forts et points de vigilance,
- initier des contacts avec des partenaires ou des établissements de proximité, s'appuyer sur des réseaux locaux,
- impliquer et former tous les acteurs de l'établissement, en premier lieu les élèves,
- construire leur démarche, le calendrier de mise en place des actions et de leur suivi,
- réfléchir à une évaluation et à une évolution dans le temps.



Dès sa candidature, l'équipe peut solliciter une **formation locale correspondant à ses besoins** :

- « entrer dans la démarche E3D » (octobre-novembre),
- « pérenniser la démarche E3D » (novembre-décembre).

Les formations ont accueilli cette année des personnels de direction, des personnels administratifs, des enseignants de toutes disciplines, des agents de service, des élèves et des partenaires. Elles développent les points clefs de la réussite dans la démarche globale de développement durable :

- **impliquer les élèves notamment les éco-délégués** dans la construction des projets
- **établir une culture commune** de développement durable dans l'établissement,
- **construire une démarche E3D,**
- **intégrer les enseignements disciplinaires** dans la démarche,
- **définir le rôle des acteurs** dans le projet, identifier les obstacles et les appuis possibles,
- **mettre en place une gouvernance participative** à l'aide de techniques innovantes.

Des **outils et des ressources** sont également proposés aux équipes engagées.

L'éducation au développement durable est par ailleurs intégrée à la **formation initiale de tous les enseignants** à l'Inspé, et déclinée dans des stages et des colloques de **formation continue**, ouverts à tous les personnels.

LA GAZETTE 2023 DES E3D

De petites actions en grands projets, une démarche globale se construit peu à peu, au fil des opportunités, des ressources locales et de la réflexion collective. Les exemples suivants sont là pour donner des pistes au gré des témoignages recueillis sur le terrain. Ils ne donnent qu'un tout petit aperçu de l'imagination foisonnante et la créativité dont font preuve les E3D.

Le jardin de l'école L. Aimé - J. Jutier Boucé (03)

A l'école de Boucé, un jardin s'est installé. Depuis 5 ans, les enfants ont d'abord préparé le terrain puis planté successivement des tomates, des fraisiers, des pensées, des iris, etc. Ils ont bêché, semé, arrosé. En classe, ils ont fait des semis de haricots pour comprendre comment les graines faisaient pour se développer. En automne, ils ont ramassé les feuilles et arraché les plantes fanées. En été, ils ont cueilli fraises et tomates. Il a même fallu construire un épouvantail pour éloigner les oiseaux trop gourmands, et des hôtels à petites bêtes pour repeupler le jardin. Toute cette aventure a été consignée dans le cahier des sciences, dans des grands dessins et dans les fresques artistiques peintes sur le mur de l'école.



Un des épouvantails du jardin.

La « classe dehors » de l'école de Saint-Gérand-de-Vaux (03)

A Saint-Gérand-de-Vaux, les classes de maternelle et de CP font régulièrement « la classe dehors ». Ils ont ainsi découvert l'étang voisin et réalisé des activités avec les éléments ramassés. Des objets recyclés ont permis la réalisation d'un panneau d'affichage pour le coin recyclage. Les

enfants ont aussi créé un jardin et installé un composteur avec l'aide du Sitcom. Ils ont étudié les petites bêtes qui y vivent et le rôle qu'elles jouent. A la belle saison, la récolte des plantations du jardin a permis la dégustation de carottes, la confection de tisanes, et même de confiture de tomates vertes lors de la semaine du goût !



Premières récoltes de notre jardin, au retour des vacances d'été : de petites carottes que nous avons dégustées.

L'école Potier Marcus préserve la biodiversité Lezoux (63)

Voir les parcours de migration des oiseaux, reconnaître les empreintes des mammifères et leurs indices de présence, observer les toutes petites bêtes, identifier les arbres, etc. Les élèves se sont interrogés sur la protection de tout ce qu'ils aiment dans la nature. Ils ont aussi envisagé des actions de prévention sur les déchets, notamment par une campagne de sensibilisation, avec mise en place de panneaux informatifs.



De toutes ces observations est née l'idée d'entrer dans le dispositif Aires Terrestres Éducatives (ATE). Leur projet se met en place depuis la rentrée 2022. Il associe aussi la classe d'Ulis et l'unité d'enseignement externalisé de l'IME. Les élèves notent leurs idées, traitées ensuite en conseil d'élèves. Chaque groupe gère un axe du projet : gestion de la chasse sur leur ATE, confection de panneaux d'interdiction, de réflexion, de jeux sur les animaux locaux (puzzles, labyrinthes, etc.) ou aménagement du lieu avec cabane et rangements. Que de bonnes idées !

Une cour repensée et végétalisée à l'école maternelle Paul Lapie Chamalières (63)

Le réaménagement de la cour de l'école, initié par l'équipe enseignante et soutenu par la municipalité, a fait l'objet d'un projet concerté alliant pédagogie, bien-être et protection de l'environnement. On y trouve désormais un petit ruisseau alimenté par un récupérateur d'eau, des espaces de plantations, un labyrinthe vert intégrant des cheminements avec différents sols (mou, dur, doux, mouvant, etc.). Un petit amphithéâtre en rondins de bois, des cabanes et un coin à herbes folles permettent aux enfants de trouver leur place dans cet espace apaisant, rafraîchi et recolonisé par la biodiversité.



Les haies protectrices du climat au collège Anne de Beaujeu Moulins (03)

Les élèves de 5^e de l'option éducation au développement durable* ont découvert le rôle de régulateur climatique des haies et les nombreux avantages qu'elles représentent pour l'élevage. Ils ont rencontré les experts de Symbiose Allier et de Mission haies Auvergne-Rhône-Alpes, qui



Les élèves de l'option EDD passent de la théorie à la pratique.

participent au programme national de relance Plantons des haies. Les élèves ont aidé à planter une haie dans l'entreprise agricole de M. Madet, éleveur ovin. Une expérience de terrain pour les élèves de l'EDD, au plus près des personnes impactées par le dérèglement climatique et qui trouvent des solutions pour s'adapter.

** L'option EDD est ouverte au collège pour les élèves de la 5^e à la 3^e et compte actuellement 61 élèves volontaires.*

Sept enseignants de cinq disciplines différentes portent cette option et construisent, avec les élèves, un enseignement et des projets formateurs, propres à développer leur parcours citoyen.

Un voyage écoresponsable du lycée Paul Constans dans la région de Cadix Montluçon (03)

Dans le cadre de leur chef-d'œuvre, treize élèves de première ont organisé le voyage des 43 élèves de la filière Métiers du commerce et de la vente autour du fil rouge de l'éco-responsabilité et du développement durable. Le choix des activités et des lieux de visite a été conçu en partenariat avec le responsable de l'association environnementale des Amis des espaces naturels de la province de Cadix, le bureau pour le développement durable de l'université de Cadix et le Conservatoire des espaces naturels de l'Allier. Au programme : la préservation de l'environnement, les différents écosystèmes de la baie de Cadix et la visite d'une entreprise d'oléiculture écoresponsable. De retour au lycée, les élèves ont travaillé sur la réalisation d'un site Internet, dans un objectif de conscientisation des objectifs de développement durable.



Initiation à l'échantillonnage et aux analyses des plastiques issus du tri des déchets DEEE (déchet d'équipement électrique et électronique).

Un manifeste éco-citoyen au lycée Banville Moulins (03)

Un projet fédérant sept disciplines a vu le jour au lycée Banville. Avec leurs enseignants, les élèves de la classe de seconde EDD et les éco-délégués ont travaillé tout au long de l'année pour aboutir à la création et à l'impression d'un manifeste éco-citoyen, par le lycéen et pour le lycéen, comportant définitions, slogans dans plusieurs langues, informations, bonnes pratiques et QR codes. Le document final, réalisé avec un artiste graveur du bassin moulinois, permettra de diffuser la démarche de développement durable, à chaque rentrée scolaire, à tous les acteurs du lycée, et servira de référence pour la formation des éco-délégués.

Création d'une option Développement durable* collège Georges Pompidou Condat (15)



Installation du nouveau composteur et du récupérateur d'eau.

Depuis plusieurs années, toute l'équipe a une démarche visant à ce que les élèves du collège, qui évoluent dans un environnement relativement protégé, puissent comprendre les enjeux du développement durable afin d'agir et d'exercer leur esprit critique.

Parmi les multiples actions mises en place, un atelier jardin bio poulailler existe depuis 4 ans. Une dizaine d'élèves volontaires de 6^e et de 5^e se forment aux pratiques écoresponsables à raison de deux séances hebdomadaires d'une demi-heure pendant la pause méridienne. Ils ont construit un composteur avec des palettes recyclées et installé un récupérateur d'eau de la toiture pour arroser le jardin.

Un autre projet concerne l'aménagement des espaces verts du collège : les élèves volontaires de 4^e et de 3^e ont fait un choix de variétés végétales propices à favoriser la biodiversité et ont posé des nichoirs.

* L'option EDD sera ouverte à la rentrée 2023 sur 2 niveaux pour des élèves volontaires (6^e - 5^e) et (4^e - 3^e).

Un espace nature où s'épanouir au collège de la Truyère Pierrefort (15)



Depuis 2014, la protection de la biodiversité, la gestion de l'eau, le compostage, le recyclage du matériel informatique et des métaux (domiciles et exploitations agricoles), font l'objet d'une réflexion, voire d'une étude scientifique, avant d'être concrétisés sous la forme d'actions menées par les groupes du CM1 à la 3^e. Cette année, c'est l'aménagement de la cour qui est dans la cible n°1 : remplacer le goudron par des zones végétalisées pour que la nature se réinstalle, créer différentes zones avec un mobilier adapté pour que chacun trouve sa place, se repose, échange ou se dépense en fonction de ses besoins, dédier un espace à « l'école du dehors » et offrir une place à la création artistique : la nouvelle cour sera un espace de bien-être !

Les éco-délégués du lycée de Haute-Auvergne végétalisent leur environnement Saint-Flour (15)

Les éco-délégués accompagnés de leurs professeur(e)s documentaliste, sciences de la vie et de la Terre et de l'équipe vie scolaire ont entrepris de re-végétaliser certains espaces du lycée.

Leurs objectifs sont variés et directement en lien avec certains ODD : les végétaux plantés seront



Les éco-délégués s'entraînent à planter des arbres.

des nouveaux habitats et sources de nourriture favorisant la biodiversité (ODD 15), ils constitueront des îlots de fraîcheur et permettront d'absorber du CO2 participant ainsi à la lutte contre le changement climatique (ODD 13). Enfin, ils embellissent les espaces et créeront du bien-être pour l'ensemble des personnes fréquentant le lycée (ODD 3). Pour mener à bien leur projet, ils ont sélectionné des essences résistantes au froid aussi bien qu'à la sécheresse et demandant un entretien minime dans la durée. Certains éco-délégués ont déjà une expérience : ils ont participé à la plantation de bosquets de pins sur un délaissé communal à Pierrefitte. Les premières plantations au lycée ont lieu ce printemps.

Les éco-délégués et le compostage au collège du Lignon

Le Chambon-sur-Lignon (43)

Le collège du Lignon possède les « 3 marmites », le plus haut niveau du label Manger bio et local proposé par le conseil départemental. A l'issue du tri effectué par les élèves, les déchets alimentaires sont placés dans le composteur du collège par l'agent technique du collège. Régulièrement, les éco-délégués viennent lui prêter main forte. Ils pratiquent la technique de compostage dite « en lasagnes » : on dispose les déchets alimentaires que l'on recouvre d'une couche de copeaux de bois afin d'éviter les nuées de moucheron qui peuvent s'installer à la surface. Ces mêmes élèves ont également participé au tamisage du compost, une expérience concrète et intéressante.



Un éco-délégué recouvre les déchets alimentaires avec des copeaux de bois.

Apprentissage de la citoyenneté autour du composteur du collège Henri Pourrat

La-Chaise-Dieu (43)

Les éco-délégués de 5^e se sont mobilisés sur l'implantation d'un composteur municipal, près du collège, accessible aussi aux habitants. Avec les élus de la municipalité et la directrice du Sictom

du Livradois-Forez, ils ont bénéficié d'une présentation du cadre légal et de l'importance de la valorisation locale des biodéchets. Ils ont visité les cuisines de la restauration scolaire pour identifier les contraintes et comprendre la complexité de cette problématique. Le projet et les rôles de chaque partie commencent à prendre forme et à se dessiner. Le lieu d'implantation a été choisi. Les élèves seront les ambassadeurs du composteur municipal en créant, avec les employés communaux, la signalétique de la colonne pédagogique qui sera installée près du composteur et les flyers d'information pour les habitants. Ils organiseront l'acheminement des biodéchets du collège vers le composteur ; le compost produit sera utilisé pour le projet de végétalisation de la cour du collège.



Les éco-délégués et les élus choisissent le lieu d'implantation du composteur municipal.

Une haie au sein du collège Laurent Eynac

Le Monestier-sur-Gazeille (43)

Dans le cadre d'un projet pluridisciplinaire, les élèves de 5^e ont travaillé sur les haies avec la participation de l'association « les pieds à terre ». Tout a débuté par un conte : un homme transforme une oasis en une forêt luxuriante qui attire beaucoup d'autres hommes qui s'y installent et transforment peu à peu la forêt en grande ville. Rapidement, la nature se transforme et des catastrophes adviennent : coulées de boue, inondations, tempêtes, etc. Les animaux disparaissent, on n'entend plus les oiseaux. Les collégiens se sont mobilisés pour trouver des solutions. Ils ont joué le rôle de scientifiques pour



Les collégiens en pleine action : chacun plante son arbre.

étudier et expérimenter les conséquences bénéfiques du retour des arbres : protéger du vent, réguler les pluies, limiter l'érosion, favoriser la biodiversité. Ils ont restitué et diffusé leurs conclusions, sous forme de chansons, démonstrations et sketches.

Enfin, ils se sont équipés de pioches et de bêches pour planter une haie dans le collège : cela n'a pas été facile mais ils peuvent tous être fiers d'y être parvenus !

Marche verte au collège Notre-Dame-du-Château Monistrol-sur-Loire (43)

Un groupe de collégiens a organisé le ramassage de déchets dans les cours et aux abords de l'établissement le 23 mars. Avec ceux-ci, ils vont réaliser une œuvre éphémère pour sensibiliser les acteurs du collège au volume des déchets jetés au sol alors qu'il y a des poubelles. Ce projet a obtenu la médaille de bronze au conseil département des jeunes (CDJ 43).



Les collégiens équipés pour la marche verte.

Les élèves de la cité scolaire Saint-Julien expérimentent les flux d'énergie renouvelable Brioude (43)

Les élèves de 4^e et 3^e ont souhaité relier entre elles certaines des actions de leur démarche E3D pour leur donner encore plus de sens. Ils ont confectionné une hydrolienne pour produire de l'électricité. Celle-ci alimente le broyeur de papier recyclé qui permet de fabriquer des briquettes de



Fabrication d'une hydrolienne avec des matériaux de la déchetterie

chauffage. Ce projet a été présenté en avril 2023 au conseil départemental de la Haute-Loire pour le challenge ID Jeunes : bravo aux 75 éco-délégués pour cette idée très originale !

Les éco-délégués experts en gaspillage alimentaire au collège Anatole France Gerzat (63)

13 éco-délégués ont enfilé blouses et charlottes afin de guider au mieux leurs camarades lorsqu'ils débarrassaient leurs plateaux. La pesée des déchets alimentaires est organisée depuis 2019, grâce à l'accompagnement du conseil départemental 63. Les quantités jetées, de 37g par personne en 2023, sont en baisse constante depuis le début des pesées. Bravo à tous les usagers du self !



Les éco-délégués se sont mobilisées pour lutter contre le gaspillage alimentaire.

Les collégiens de La Charme à la découverte de la lutte contre les changements climatiques dans leur quartier Clermont-Ferrand (63)

Mobilisés par le développement durable dans leur quartier, un groupe d'élèves du collège a réalisé un reportage à l'école de secteur Charles Perrault. Ils ont ainsi pu faire découvrir le projet Respire à la récré mis en place par la municipalité pour végétaliser les cours d'école, créer des îlots de



Reportage dans le quartier et l'école Charles Perrault.

fraicheur et repenser des lieux de détente et de découverte correspondant aux besoins des enfants. Ce reportage va être proposé pour participer au concours Pod'classe, organisé par Le Mouv - Radio France en partenariat avec le Clemi (Centre pour l'éducation aux médias et à l'information). Ce dispositif permet de mettre en lien enseignants, élèves de la 3^e jusqu'en terminale, coordonnateurs Clemi en académies et professionnels de Radio-France autour de projets de webradios scolaires. Un moyen concret, pour les élèves, de s'impliquer dans le rôle des médias pour le développement durable.

Plastique à la loupe au collège Pierre Gironnet Pontaumur (63)



Les élèves prêts pour la collecte des plastiques.

Les élèves de 6^e du collège Pierre Gironnet ont collecté des macrodéchets plastiques sur la plage de la Chazotte, lieu touristique particulièrement fréquenté sur la retenue de la Sioule. Les échantillons prélevés ont été classés puis expédiés au centre de recherche du Cedre (Centre de documentation, recherche et expérimentation sur les pollutions accidentelles de l'eau). Le retour des analyses en laboratoire sur l'origine des plastiques est attendu en mai. Les élèves poursuivent leur investigation et mettent à profit leurs connaissances pour s'interroger sur la réduction des déchets et réfléchir à leur responsabilité en tant que consommateurs d'emballages plastiques. Plastique à la loupe, proposé par la Fondation Tara océans, est un dispositif de sciences participatives permettant aux élèves de s'impliquer concrètement sur plusieurs objectifs de développement durable : « production et consommation responsables (12) » et « vie aquatique (14) ».

Les éco-délégués aménagent la cour au collège Teilhard de Chardin Chamalières (63)

En septembre 2021, les éco-délégués et délégués au CVC ont décidé de travailler sur l'aménagement de la cour de récréation pour

améliorer la qualité de vie des usagers dans le contexte difficile de la crise sanitaire. Les objectifs étaient de :

- favoriser le bien-être de chacun et les liens sociaux entre élèves, les échanges et discussions dans un espace serein,
- développer la mixité (genres, niveaux de classe),
- promouvoir l'environnement et la végétalisation.

Les bancs, tables et autres mobiliers, imaginés en partenariat avec une architecte, deux enseignants formateurs du lycée agricole de Marmilhat, des professeurs d'arts plastiques et de mathématiques, ont été construits et mis en place.

Ce projet a été présenté par les délégués au conseil départemental des jeunes du Puy-de-Dôme. Il devrait se prolonger par la débitumisation d'une partie de la cour, la plantation d'arbres pour créer des îlots de fraîcheur et l'installation de panneaux photovoltaïques sur les toits du collège.



Les éco-délégués en pleine concertation.

Les mangeoires à oiseaux du collège Bellime auront été bien garnies cet hiver Courpière (63)

Mobilisés autour de la protection de la biodiversité, les élèves ont voulu passer à l'action au sein même de la cour du collège. Ils ont construit un hôtel à insectes, placé des mangeoires à oiseaux et planté des arbres à soie. Ils auraient pu acheter des boules



Atelier de réalisation de boules de graisse afin de remplir les mangeoires à oiseaux.

de graisse pour nourrir les oiseaux pendant l'hiver, mais ils ont préféré les confectionner eux-mêmes au cours d'un atelier avec un animateur de la LPO.

Une grainothèque au lycée La Fayette Clermont-Ferrand (63)

Les élèves d'Ulis du lycée La Fayette ont élaboré une grainothèque implantée au CDI. Le principe consiste à proposer des partages et échanges de graines entre les personnels du lycée, les familles et les élèves.



La grainothèque imaginée et conçue par les élèves d'Ulis.

Les albums réalisés par les élèves répertorient l'ensemble des graines, accessibles via un bon de commande disponible au CDI. Ce sont eux qui préparent la commande et la livrent dans les plus brefs délais. Les espèces végétales proposées sont très diversifiées : fleurs, plantes vertes, aromates, légumes, fruits, etc. L'objectif est de sensibiliser tous les usagers à la préservation et à l'accessibilité de la biodiversité cultivée : chacun peut agir concrètement à son niveau, en favorisant le partage des semences libres et locales. Grâce à ce projet, les élèves abordent la notion de bien commun en étant gestionnaire et responsable des ressources.

Les 5h de running solidaire au lycée Sidoine Apollinaire Clermont-Ferrand (63)

Pour la 4^e année, les éco-lycéens ont organisé la course solidaire du lycée. Les élèves de premières STL, ST2S et STMG ont couru pendant 5 heures pour montrer leur solidarité envers les personnes en situation de handicap. Ils ont ainsi parcouru 750 km en relais en se mettant dans les conditions des personnes en situation de handicap. Parallèlement, une tombola organisée au profit d'une petite fille

atteinte de microtie-atrésie, Athénaïs, a rapporté plus de 1300 euros qui participeront au financement de son opération aux États-Unis.



Courir dans les conditions d'une personne non voyante.

Action solidarité au lycée Valéry Giscard d'Estaing Chamalières (63)

En mars dernier, des éco-délégués du lycée se sont rendus à Riom dans les locaux de Bouchons 63, partenaire de l'association nationale Cœur de bouchon. Leur objectif était de réaliser un reportage auprès de Nadège Collin, présidente de l'association, afin de comprendre comment cette collecte permet d'apporter des aides financières à des personnes en situation de handicap. Les bouchons sont transformés en billes de plastique et utilisés pour de nouveaux objets. Un collecteur de bouchons a été installé au CDI du lycée et les éco-délégués espèrent motiver leurs camarades à participer grâce à leur reportage diffusé sur Radio Cham, la webradio du lycée : <https://webradio.ac-clermont.fr/nextcloud/s/AZyNSGcLn9bWLHD>.

La perspective de pouvoir financer, par exemple, les lames de courses d'un jeune athlète qui participera aux jeux paralympiques de Paris 2024 devrait inciter les lycéens à amener dans le collecteur tous les types de bouchons plastiques collectables (37,9 tonnes récoltées dans le département en 2022).



Les éco-délégués à la table de tri de l'association « bouchons 63 ».

Les élèves de 6^e du collège Jean Jacques Soulier travaillent sur la mobilité urbaine Montluçon (03)

Le département de l'Allier et l'université Clermont-Auvergne, en partenariat avec les villes de Montluçon et Nérès-les-Bains, innove avec une expérimentation de navette autonome en zone rurale. Les élèves de 6^e étaient volontaires pour tester le véhicule autonome sur la voie verte qui relie Montluçon et Nérès-les-Bains. Ils explorent ainsi les nouvelles solutions de mobilité durable et cherchent à comprendre comment se réorganisent les métropoles et les villes éco-responsables de demain.



Présentation du véhicule autonome sur la voie verte par la communauté de communes de Montluçon.

Une année riche pour le projet E3D à l'institution Saint-Alyre Clermont-Ferrand (63)

Parmi les multiples actions de la démarche E3D, les éco-délégués ont choisi de relooker une armoire qui ne servait plus pour en faire une give box, à savoir une boîte à dons. En partenariat avec Clermont-Auvergne-Métropole, ils ont travaillé avec un animateur graffeur des Trans'urbaines. Depuis l'installation de la give box, les élèves déposent et prennent en échange des livres, des jeux de société, etc. afin de réutiliser ce qui ne l'est plus. Un bon exemple de comportement éco-responsable !



Réalisation d'une des give box installées à proximité du CDI.

Les secondes CAP Agent de service et d'hygiène du lycée Gergovie à la découverte de leur environnement urbain Clermont-Ferrand (63)



Les secondes à la découverte de l'économie clermontoise.

Le projet pluridisciplinaire français, mathématiques et anglais est basé sur le patrimoine urbain et le tissu économique. Comprendre une ville et son organisation permet d'agir pour la rendre plus durable ! C'est ainsi que les élèves de seconde sont partis à la découverte de l'histoire de la métropole clermontoise afin de comprendre comment elle peut faire maintenant sa transition vers un avenir plus durable.

Le réchauffement climatique, l'eau et moi ! : une enquête menée par les élèves de 5^e du collège Lucie Aubrac Clermont-Ferrand (63)

Les élèves ont recherché les conséquences du réchauffement climatique sur l'eau. Lors de la visite de l'usine de traitement de l'eau du Val d'Allier (Cournon d'Auvergne), ils ont découvert que l'eau potable qui alimente le collège est pompée dans la nappe alluviale de l'Allier puis stockée en hauteur, dans le réservoir de Bâne. Ils ont pris conscience de la fragilité de cette ressource et de la nécessité d'avoir une consommation d'eau plus raisonnée.



Découverte du réservoir d'eau potable de Bâne sur la colline.

Écoles et établissements labellisés en 2023

164 écoles, 58 collèges et 21 lycées entrent dans la démarche, progressent dans leur niveau de labellisation, ou renouvellent leur label à l'issue des 3 ans.

ALLIER

ARCHIGNAT - École maternelle publique
ARRONNES - École élémentaire publique Émile Fradin
AUDES - École primaire publique Florentin Bonnet
AUTRY-ISSARDS - École primaire publique
AVERMES - École élémentaire publique Francois Reveret
AVERMES - École maternelle publique Jean Moulin
BEAUNE-D'ALLIER - École primaire publique
BESSAY-SUR-ALLIER - École élémentaire publique
BIZENEUILLE - École maternelle publique
BOUCÉ - École élémentaire publique L. Aimé - J. Jutier
BOURBON-L'ARCHAMBAULT - École maternelle publique
BUXIÈRES-LES-MINES - École primaire publique
CHAMBÉRAT - École primaire publique
CHAMBLET - École primaire publique
COMMENTRY - École élémentaire publique Rol Tanguy (ex. Pourcheroux)
COMMENTRY - École maternelle publique du Bois
COMMENTRY - École maternelle publique du Bourbonnais
COSNE-D'ALLIER - Collège Emile Guillaumin
COSNE-D'ALLIER - École élémentaire publique
COURÇAIS - École primaire publique
CUSSET - Cité scolaire Albert Londres
CUSSET - Lycée Valéry Larbaud
DESERTINES - Collège Marie Curie
DOMÉRAT - École élémentaire publique Paul Langevin
DOYET - Collège Ferdinand Dubreuil
GANNAT - LP Gustave Eiffel
GANNAT - École maternelle publique Eugène Bannier
GENNETINES - École élémentaire publique
LA CHAPELLE-AUX-CHASSES - École élémentaire publique
LAPALISSE - Collège Lucien Colon
LE DONJON - École primaire publique Marlène Jobert
LE MAYET DE MONTAGNE - Collège Jules Verne
LIGNEROLLES - École primaire publique
LUSIGNY - École élémentaire publique
MARCILLAT-EN-COMBRAILLE - École primaire publique
MONTLUÇON - École élémentaire publique Balzac
MONTLUÇON - École élémentaire publique Frédéric Mistral
MONTLUÇON - École élémentaire publique J. Rostand – H. Wallon
MONTLUÇON - École élémentaire publique L. Pergaud-J. Prévert
MONTLUÇON - École maternelle publique Émile Zola
MONTLUÇON - Collège Jean Zay
MONTLUÇON - Collège Jean-Jacques Soulier
MONTLUÇON - Collège Jules Verne
MONTLUÇON - Institution privée Saint Joseph
MONTLUÇON - Lycée Paul Constans
MOULINS - École élémentaire publique Jean Macé
MOULINS - École maternelle publique Jean Macé
MOULINS - École maternelle publique La Comète
MOULINS - École maternelle publique Les Coquelicots
MOULINS - Collège Charles Péguy
MOULINS - Lycée Théodore de Banville
NEUILLY-LE-RÉAL - École élémentaire publique La Sonnante
NEUILLY-LE-RÉAL - École maternelle publique
POUZY-MÉSANGY - École primaire publique
SAINT-GÉRAND-DE-VAUX - École primaire publique
SAINT-MARTINIEN - École élémentaire publique
SAINT-MENOUX - École primaire publique
SAINT-YORRE - École élémentaire publique N. Larbaud – M. Curie
SAINT-YORRE - Collège Victor Hugo
SEUILLET - École primaire publique Les trois ruisseaux
SOUVIGNY - École élémentaire publique Commandant Cousteau
TOULON/ALLIER - École élémentaire publique Antoine de St-Exupéry
TREIGNAT - École primaire publique
TRÉVOL - Groupe scolaire René Fallet - Henri Matisse
TRONGET - Collège Charlotte Delbo
VALLON-EN-SULLY - Collège Alain Fournier
VICHY - Collège Jules Ferry
VIEURE - École élémentaire publique
YGRANDE - École élémentaire publique

CANTAL

ALLANCHE - Collège Maurice Peschaud
AURILLAC - Collège La Jordanne
AURILLAC - Erea Albert Monier
AURILLAC - LP Raymond Cortat
AURILLAC - Lycée Emile Duclaux
BOISSET - École primaire publique
CAYROLS - RPI-École primaire publique
CHALINARGUES - École primaire publique
CONDAT - Collège Georges Pompidou
GIOU-DE-MAMOU - École élémentaire publique
LABROUSSE - École primaire publique
LACAPELLE-DEL-FRAISSE - École primaire publique
LEUCAMP - École primaire publique
MASSIAC - Collège Pierre Galery
MAURIAC - École élémentaire privée INSTITUTION NOTRE DAME
MURAT - LP Joseph Constant
NEUSSARGUES MOISSAC - Institution privée Notre-Dame des Oliviers
OMPS - École primaire publique
PIERREFORT - Collège des Gorges de la Truyère
PIERREFORT - École primaire publique Pierre Perret
PRUNET - École primaire publique
RAULHAC - École primaire publique
REILHAC - École primaire publique Auguste Bancharel
ROUMEGOUX - RPI- École primaire publique
SAINT-CERNIN - Collège Henri Mondor
SAINT-CONSTANT - École primaire publique
SAINT-ETIENNE-DE-MAURS - École primaire publique
SAINT-FLOUR - Collège La Vigière
SAINT-MAMET-LA-SALVETAT - École primaire publique
SAINT-MAMET-LA-SALVETAT - Collège Jean Dauzié
USSEL - École primaire publique
VIC-SUR-CERE - Collège Jean de la Fontaine
VILLEDEU - École maternelle publique BOUZENTES
VILLEDEU - Groupe scolaire publique
VITRAC - École élémentaire publique
YDES - Collège Georges Brassens

HAUTE-LOIRE

AUREC - Collège des Gorges de la Loire
AUREC-SUR-LOIRE - École élémentaire publique Le pré vert
BOISSET - École primaire publique
BRIOUDE - Erea Alexandre Vialatte
BRIOUDE - Institution privée Saint Julien
BRIVES CHARENSAC - Collège privé La Chartreuse
CAYRES - École primaire publique du Devès
COSTAROS - École primaire publique
CRAPONNE-SUR-ARZON - École maternelle publique
LA CHAISE-DIEU - Collège Henri Pourrat
LE BRIGNON - École primaire publique
LE CHAMBON-SUR-LIGNON - Collège du Lignon
LE MONASTIER-SUR-GAZEILLE - Collège Laurent Eynac
LE PUY-EN-VELAY - École élémentaire publique Les Fraisses
LE PUY-EN-VELAY - École maternelle publique TAULHAC
LE PUY-EN-VELAY - Collège Jules Vallès
LE PUY EN VELAY - Collège privée Saint Louis
LE PUY EN VELAY - Ensemble scolaire Saint Régis-Saint Michel
MONISTROL SUR LOIRE - Collège privé Notre-Dame du Château
PONT-SALOMON - École maternelle publique Graine d'Éveil
RETOURNAC - Collège Boris Vian
SAINT-DIDIER-EN-VELAY - Collège Roger Ruel
SAINT-JULIEN-CHAPTEUIL - École élémentaire publique
SAINT-JULIEN-CHAPTEUIL - Collège Jules Romain
YSSINGEAUX - Collège Jean Monnet

PUY-DE-DÔME

AMBERT - Collège Jules Romain
ARCONSAT - École élémentaire privée Saint-Joseph
AUBIÈRE - École élémentaire publique Vercingétorix
AUBIÈRE - École maternelle publique Vercingétorix
AUBIÈRE - École élémentaire publique Beaudonnat
BILLOM - Collège du Beffroi
BORT-L'ÉTANG - École maternelle publique
BORT-L'ÉTANG - RPC- École primaire publique
BRASSAC-LES-MINES - École maternelle publique Charles Noir
CÉBAZAT - École maternelle publique Jules Ferry
CÉBAZAT - École élémentaire publique Pierre et Marie Curie
CEYRAT - École élémentaire publique BOISSÉJOUR
CHAMALIÈRES - École maternelle publique Paul Lapie
CHAMALIÈRES - Collège Teilhard de Chardin
CHAMALIÈRES - Lycée des métiers
CHARBONNIÈRES-LES-VIEILLES - École élémentaire publique
CHAURIAT - École primaire publique
CLERMONT-FERRAND - École maternelle publique Albert Bayet
CLERMONT-FERRAND - École maternelle publique Paul Bert
CLERMONT-FERRAND - École maternelle publique P. et M. Curie
CLERMONT-FERRAND - École maternelle publique Daniel Fousson
CLERMONT-FERRAND - École maternelle publique Jules Michelet
CLERMONT-FERRAND - École maternelle publique Nestor Perret
CLERMONT-FERRAND - École élémentaire d'application A. Briand
CLERMONT-FERRAND - École élémentaire publique Victor Duruy
CLERMONT-FERRAND - École élémentaire publique Mercœur
CLERMONT-FERRAND - École élémentaire publique Charles Perrault
CLERMONT-FERRAND - École élémentaire publique Romain Rolland
CLERMONT-FERRAND - École élémentaire publique Pierre Mendès France
CLERMONT-FERRAND - Collège La Charme
CLERMONT-FERRAND - Collège Lucie Aubrac
CLERMONT-FERRAND - Collège Roger Quilliot
CLERMONT-FERRAND - Institution Saint Alyre
CLERMONT-FERRAND - Lycée Gergovie
CLERMONT-FERRAND - Lycée La Fayette
CLERMONT-FERRAND - Lycée professionnel privé Godefroy de Bouillon
CLERMONT-FERRAND - Lycée Sidoine Apollinaire
COURNON - Collège Marc Bloch
COURPIÈRE - Collège Bellime
CUNLHAT - Collège Lucien Gachon
EFFIAT - École élémentaire publique
ENNEZAT - École élémentaire publique
GERZAT - École élémentaire publique Jean Jaurès
GERZAT - École élémentaire publique Jules Ferry
GERZAT - Collège Anatole France
GIAT - École primaire publique
JOZERAND - École primaire publique
LAQUEUILLE - École primaire publique
LEMPDES - Collège Antoine de Saint Exupéry
LEMPDES - École élémentaire publique Le Bourgnon
LES ANCIZES-COMPS - Collège
LEZOUX - École élémentaire publique Potier Marcus
LOUBEYRAT - École primaire publique
LUDESSE - École primaire publique
MENAT - École primaire publique
MIREFLEURS - École maternelle publique
MOZAC - École maternelle publique La Mosaïque
OLBY - École primaire publique
ORCET - École élémentaire publique Paul Bador
ORCINES - École primaire publique de La Font de l'arbre
ORLÉAT - École élémentaire publique Jean Touron
PONT- DU - CHÂTEAU - École élémentaire publique P. Brossollet
PONT- DU - CHATEAU - Collège privé Saint Joseph
PONTAUMUR - Collège Pierre Gironnet
PUY-GUILLAUME - Collège Condorcet
RIOM - École maternelle publique Jean Rostand
RIOM - Collège Michel de l'Hospital
RIOM - Collège Pierre Mendès France
RIOM - LP Marie Laurencin
RIOM - LP Pierre-Joël Bonté
ROCHFORT-MONTAGNE - Collège Gordon Benett
SAINT-AMANT-ROCHE-SAVINE - Collège Alexandre Vialatte
SAINT-ANGEL - RPI - École élémentaire publique
SAINT-ANTHEME - Collège Val d'Ance
SAINT-BONNET-PRES-RIOM - École élémentaire privée St-JOSEPH
SAINT-CIRGUES-SUR-COUZE - École primaire publique
SAINT-GEORGES-DE-MONS - École maternelle publique
SAINT-GEORGES-DE-MONS - École élémentaire publique
SAINT-GERVAIS-D'AUVERGNE - Collège Baptiste Bascoulergue
SAINT-PRIEST-DES-CHAMPS - École primaire publique
SAINT-QUINTIN-SUR-SIOULE - École primaire publique
SAYAT - École primaire publique
ST ELOY-LES-MINES - Collège privé Jeanne d'Arc
TEILHÈDE - RPI - École élémentaire publique
THIERS - École primaire publique La Vidalie
VIC-LE-COMTE - École élémentaire publique Jacques Prévert
VIC-LE-COMTE - École maternelle publique Elsa Triolet
VOLVIC - École maternelle publique La Clé des Chants

Carte académique
des 503 écoles
et 186 établissements
actuellement labellisés E3D



Légende	
○	École
□	CLG
◇	LYC
△	LP
△	EREA
●	Niveau 1
●	Niveau 2
●	Niveau 3
●	Sans

Participez au prix de l'action éco-déléguée



En savoir plus :
<https://www.education.gouv.fr/prix-de-l-action-eco-deleguee-de-l-annee-307360>

Références et ressources



Ministère de l'Éducation nationale et de la jeunesse :
[L'éducation au développement durable de la maternelle au baccalauréat](#)



Vademecum EDD 2030 : <https://eduscol.education.fr/document/5239/download?attachment>



Site académique :
- pages EDD grand public : <https://www.ac-clermont.fr/education-au-developpement-durable-123013>



- pages EDD actions éducatives-pédagogie : <https://pedagogie.ac-clermont.fr/edd/>



Ministère de la transition écologique et de la cohésion des territoires
Ministère de la Transition énergétique : <https://www.ecologie.gouv.fr/>