



ACADÉMIE  
DE CLERMONT-FERRAND

Liberté  
Égalité  
Fraternité



# Les E3D ont 10 ans

Journée académique de labellisation  
Lycée Pierre-Joël Bonté - Riom

14 mai 2024





## Programme

- À partir de 8h30 Accueil des délégations et participants  
Installation du forum des E3D – Café
- 9h Introduction**  
par la mission académique de l'éducation au développement durable  
(IA IPR d'histoire-géographie et sciences de la vie et de la Terre)
- 9h30 Une planète, une santé – le concept One Health, par Gérard Fonty,**  
directeur de recherche honoraire au CNRS, président du Greffe,  
(groupe scientifique de réflexion-information sur le développement durable)
- 11h Cérémonie de remise des labels E3D à tous les lauréats,**  
en présence du recteur Karim Benmiloud
- 12h- 14h Visite du forum E3D - Animation par les équipes**
- 12h30 Pique-nique zéro déchet tiré du sac dans les espaces verts du lycée**  
**Gâteau d'anniversaire des 10 ans des E3D**  
**Photographies sous l'arbre d'anniversaire des E3D**
- 14h30 Témoignages d'équipes :**
- école La Communale – Saint-Just-Malmont (43)
  - collège Georges Onslow – Lezoux (63)
  - lycée François Rabelais – Brassac-les-Mines (63)
- 15h30 Visite du forum des E3D - Animation par les équipes**

### Contact presse

Service communication du rectorat de l'académie de Clermont-Ferrand

04 73 99 33 02 - Ce.comm@ac-clermont.fr

Impression 210 exemplaires – Mai 2024



## 2014 – 2024 Joyeux anniversaire les E3D !

L'académie de Clermont-Ferrand impulse et accompagne l'éducation au développement durable depuis plus de 20 ans..., mais c'est en 2014 qu'elle a mis en place le dispositif de labellisation des établissements en démarche globale de développement durable.

La labellisation a permis de faire connaître et de valoriser les actions des écoles et des établissements et, bien au-delà, de structurer et de mettre en cohérence de véritables démarches éducatives appuyées sur les valeurs citoyennes, en phase avec une actualité toujours plus complexe. Cette année, nous avons franchi la barre des 50% du nombre total d'écoles et d'établissements labellisés dans l'académie. Cette progression parle d'elle-même ! Les E3D ne sont pas que des lieux où l'on s'intéresse à la nature et où l'on répète des éco-gestes. On y réfléchit, on y construit, on y agit, on y développe son esprit critique face aux problèmes multiples qui agitent le monde en proie à de gigantesques enjeux de société.

**Bravo aux 767 écoles et établissements qui ont relevé ce défi, et bienvenue à tous ceux qui viennent aujourd'hui trouver l'inspiration de leurs futures actions !**

Pascal Marsilloux, Florence Prost, inspecteurs pédagogiques régionaux (histoire-géographie, sciences de la vie et de la Terre), chefs de mission académique éducation au développement durable

*L'arbre des E3D qui se dresse aujourd'hui à l'entrée du lycée Pierre-Joël Bonté est le témoin de la belle aventure que constitue la labellisation. Chacune de ses feuilles est la marque personnalisée d'une équipe, d'un projet, d'un espoir d'avenir associé à une volonté d'action. C'est une pièce du puzzle constitué par le réseau académique des écoles et établissements engagés, mis en valeur par l'équipe d'arts plastiques du lycée. L'arbre des E3D mérite d'être découvert, consulté et admiré.*

*Pour en conserver l'essence et l'inspiration, l'ensemble des feuilles seront réunies dans un livre numérique diffusé à tous les établissements de l'académie.*



## Développement durable : les communautés éducatives s'engagent

« Cette nouvelle journée académique des établissements en démarche globale de développement durable, qui rassemble aujourd'hui les 116 écoles, 39 collèges et 15 lycées labellisés à l'issue du jury 2024, voit également le **10<sup>e</sup> anniversaire de la labellisation E3D dans notre académie.**

Le chemin parcouru en 10 ans est considérable. C'est l'engagement de plusieurs générations successives d'élèves, accompagnés d'équipes aux compétences multiples qui s'est amplifié d'année en année, donnant une dynamique sans précédent à notre académie, remarquable et remarquée au niveau national. De 17 établissements en 2014, les E3D sont passés à 767, incluant toutes les structures éducatives, de la maternelle au lycée, de l'enseignement professionnel ou technologique aux filières générales.

Dans un monde mouvant et complexe où chaque être humain a un rôle particulier à jouer, **la compréhension des enjeux associée aux connaissances scientifiques** qui les sous-tendent voit son application directe dans les projets d'envergure développés au sein des structures scolaires. Chaque élève développe ainsi son parcours citoyen de manière concrète et personnalisée, dans un contexte protégé et formateur, en collaboration avec ses camarades et l'équipe éducative qui l'encadre.

Félicitations à tous les E3D pour la qualité de leurs actions, et longue vie à leur engagement ! »

**Karim Benmiloud**

Recteur de l'académie de Clermont-Ferrand



*Trophée réalisé pour les 10 ans*

## Sommaire

Actualité internationale : One Health – une seule santé ! .....	6
L'école et le développement durable : un lien fort.....	8
La labellisation E3D dans notre académie.....	9
Les résultats de la labellisation 2024 .....	10
L'accompagnement des écoles et établissements E3D .....	11
Que tu sois écolier, collégien ou lycéen, voici comment créer une aire terrestre éducative .....	12
Quoi de neuf ? La gazette 2024 des E3D .....	13
Liste des écoles et établissements labellisés en 2024 .....	18
Références et ressources .....	20



## Actualité internationale : One Health – une seule santé !

La pandémie de Covid 19, que nous avons tous vécue et qui a fait plier tous les états de la planète, avec au moins 15 millions de morts en trois ans et une crise sanitaire sans précédent, met en lumière **les liens entre biodiversité, changements environnementaux à l'échelle globale et santé humaine**. Notre époque est marquée par une augmentation spectaculaire des épidémies : entre 1940 et 2020, leur nombre a été multiplié par quinze et leur équivalent chez les animaux d'élevage a triplé au cours des quinze dernières années.

**Comment notre mode de vie actuel peut-il être à l'origine du développement rapide de ces maladies ?**

On estime à 1,7 millions le nombre de virus encore inconnus circulant chez les mammifères et les oiseaux, dont plus de la moitié pouvant potentiellement infecter les humains (chiffres OMS). L'augmentation de la densité humaine dans tous les lieux et celle des élevages d'animaux domestiques favorise le développement de ces parasites et leur évolution vers des formes adaptées pouvant infecter efficacement et rapidement les populations.

La déforestation en pays tropicaux, et plus généralement la destruction des milieux naturels pour étendre l'agriculture et l'élevage, détruisent les habitats des populations animales sauvages, provoquant leur disparition ou les obligeant à se déplacer, déséquilibrant ainsi les écosystèmes dans lesquels elles vivaient.

Le changement climatique s'ajoute encore aux causes de la disparition des espèces, de leur déplacement et de la rupture des équilibres écosystémiques. Avec une biodiversité en chute libre, la régulation des populations proies/prédateurs s'effondre et les agents pathogènes\* prolifèrent avec les espèces favorisées.

Les contacts entre espèces sauvages et d'élevage augmentent, ainsi que ceux avec les êtres humains, éleveurs mais également chasseurs ou braconniers pratiquant le commerce d'espèces exotiques. Les agents pathogènes qu'elles portent, passent ainsi de manière facilitée aux animaux d'élevage et aux hommes.

L'extension de plus en plus fréquente et rapide de ces maladies au globe entier est à mettre en relation avec la mondialisation des échanges (commerce, tourisme), qui ne cesse d'augmenter.

L'ensemble de ces constats montre toute la pertinence du mouvement One Health, « une seule santé » pour la planète. Ce concept, initié au début des années 2000, repose sur un principe simple, selon lequel **la protection de la santé de l'homme passe par la santé de l'animal, sauvage et domestique, et celle de l'ensemble des écosystèmes**. Une approche globale est nécessaire pour limiter l'ampleur des perturbations de cet équilibre interconnecté et fragile. En première ligne de l'action One Health, la communauté scientifique est extrêmement mobilisée autour de :

- l'observation des données,
- la compréhension des mécanismes,
- la recherche de stratégies de résolution.

La surveillance étroite et permanente des zones les plus sensibles vise à détecter l'émergence de nouvelles maladies et d'agir avant qu'elles ne deviennent potentiellement dévastatrices.

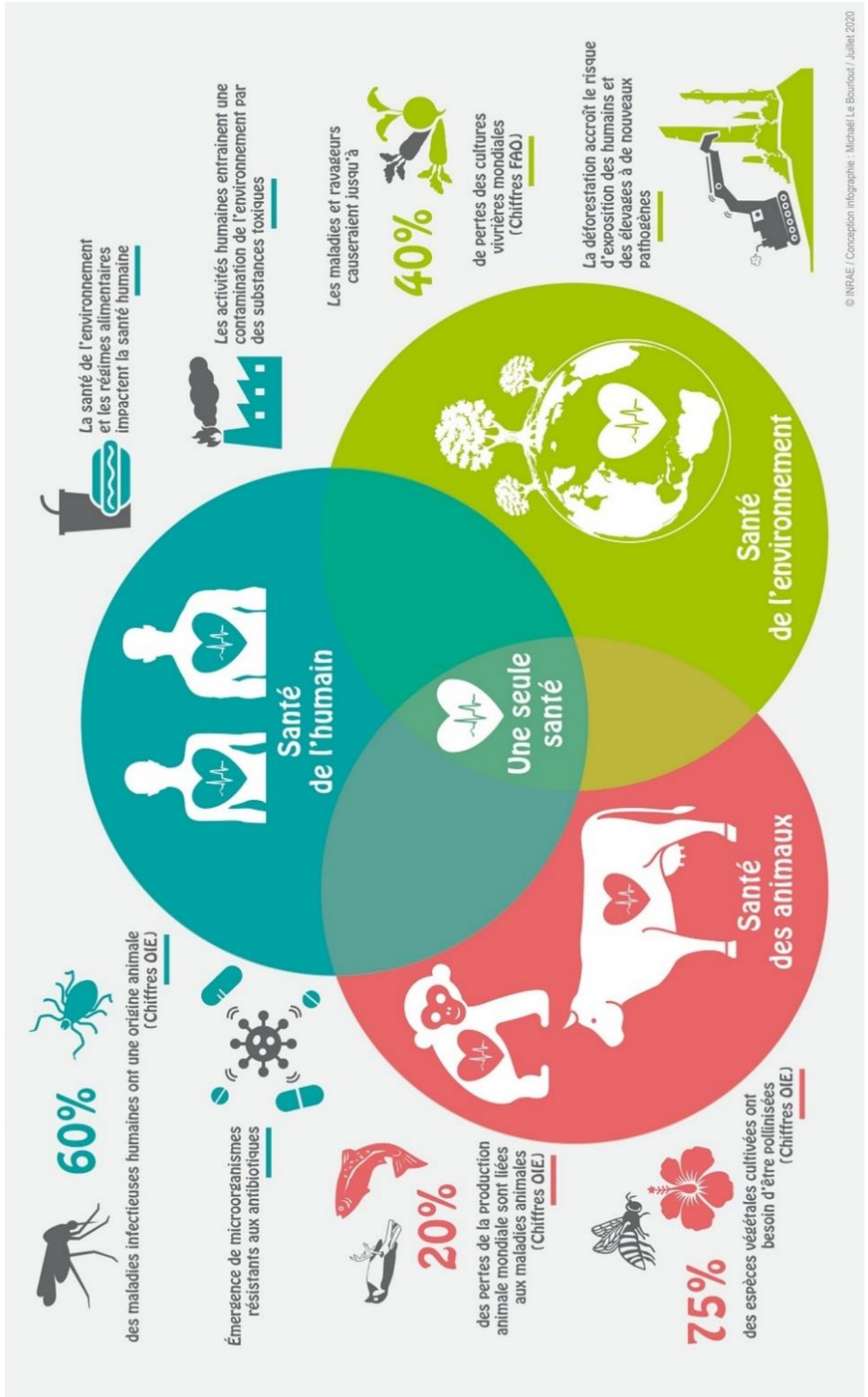
Mais **les vraies solutions reposent sur la prévention et l'éducation des états et des populations**, en développant de nouveaux modes de gestion des écosystèmes, plus durables, à l'échelle locale, et en intégrant la prise en charge financière et sociétale à l'échelle internationale.

*\*générateurs de maladie*

Bibliographie :

*L'ère des pandémies, Covid – les avancées de la recherche* – éditions Cnrs – *Le cherche midi*  
Site muséum national d'histoire-naturelle <https://www.mnhn.fr/fr/une-seule-sante-one-health>  
Site INRAe : <https://www.inrae.fr/alimentation-sante-globale/one-health-seule-sante>

## Le concept One Health et ses altérations à l'échelle planétaire



## L'école et le développement durable : un lien fort

L'éducation au développement durable fait partie des **missions de l'École inscrites dans le code de l'Éducation**. C'est une éducation transversale qui s'appuie sur l'ensemble des programmes scolaires de toutes les disciplines de façon à permettre à chaque élève d'appréhender les enjeux écologiques, technologiques et sociaux, actuels et futurs. Elle repose également sur des projets pédagogiques impliquant les élèves.

### Le référentiel de compétences EDD pour la scolarité s'organise en quatre domaines :

- s'ouvrir à la complexité des thématiques de développement durable,
- faire preuve d'esprit critique pour appréhender les problématiques de développement durable,
- adopter un comportement éthique et responsable vis-à-vis de l'environnement et des sociétés humaines,
- agir individuellement et collectivement pour construire un monde durable.

Les connaissances et les compétences associées, nécessaires à la compréhension des thématiques du développement durable, sont partie prenante des enseignements disciplinaires. Elles sont complétées par les activités et les projets éducatifs qui développent des compétences comportementales : écoute, respect, collaboration, créativité, adaptabilité etc.

L'ensemble participe de la construction des différents parcours éducatifs offerts à l'élève : avenir, santé, culturel et citoyen. Il doit donc être pensé par la communauté éducative de façon à organiser et articuler dans le temps les différentes actions accessibles à tous les élèves au cours de leur cursus scolaire. C'est l'enjeu d'un pilotage qui peut s'appuyer sur une instance existante élargie : le comité d'éducation à la santé, à la citoyenneté et au développement durable.

### La démarche « E3D »

L'Agenda 2030 invite à appréhender le développement durable comme une méthode et non comme une doctrine figée dans un ensemble de conceptions. L'EDD, dans ce cadre, ne concerne plus uniquement les thématiques liées à l'environnement et au changement climatique, mais doit être considérée dans l'ensemble du cadre de référence que constituent les 17 Objectifs de développement durable (ODD) édictés par l'ONU.





L'Agenda 2030 porte une vision de transformation de notre monde au service des populations, de la planète, de la prospérité, de la paix et des partenariats (les « 5P »). Il recouvre l'intégralité des enjeux de développement tels que le climat, la biodiversité, l'énergie, l'eau, la pauvreté, l'égalité des genres, la prospérité économique ou encore la paix, l'agriculture, l'éducation, etc. Ces objectifs, interdépendants entre eux, constituent des axes d'ouverture supplémentaires et complémentaires pour tous les projets qui trouvent naissance au sein des structures scolaires. Ils ont vocation à s'articuler au sein d'une **démarche globale** qui réunit et fédère une équipe intégrant tous les partenariats nécessaires. **Il s'agit de la démarche E3D.**

*« Peut être considéré comme « E3D - École/Établissement en démarche de développement durable tout établissement scolaire ou toute école engagée dans un projet de développement durable fondé sur la mise en œuvre d'un projet établissant une continuité entre les enseignements, la vie scolaire, la gestion et la maintenance de la structure scolaire, tout en s'ouvrant sur l'extérieur par le partenariat ».*

**La labellisation E3D** permet de reconnaître et de valoriser l'existence et le degré d'engagement d'une structure scolaire dans la construction de la démarche globale qui porte et concrétise cette éducation.

Les objectifs visés à travers la labellisation E3D sont :

- faire le lien entre les savoirs et les actions concrètes,
- mettre en valeur les projets EDD déjà existant en les appuyant sur une vraie politique d'établissement,
- développer les partenariats, notamment avec les acteurs et les ressources des territoires.

## La labellisation E3D dans notre académie

L'académie de Clermont-Ferrand est, depuis de nombreuses années, investie dans **l'accompagnement et la valorisation de l'éducation au développement durable au sein des établissements.**

Depuis 2014, elle propose un dispositif de labellisation reconnaissant le statut E3D d'une structure scolaire. Au niveau académique, la labellisation permet de recenser, d'accompagner et de valoriser les équipes qui s'engagent et mettent l'EDD au cœur du fonctionnement même de leur établissement. Le jury de labellisation, composé du groupe de formateurs académiques, des représentants des collectivités territoriales, des partenaires institutionnels et parcs naturels régionaux, est présidé par les IA-IPR chefs de mission EDD et les IEN référents EDD. Il se réunit après la phase d'accompagnement et de formation des établissements candidats.

La labellisation se déploie sur l'ensemble des écoles et des établissements scolaires de l'enseignement public et privé sous contrat de l'académie.



## Les résultats de la labellisation 2024

### 116 écoles, 39 collèges et 15 lycées se sont vus attribuer le label E3D pour cette année scolaire 2023 - 2024

Il s'agit de nouveaux E3D entrant en démarche, de ceux en progression ou encore de renouvellements de label. Ces labels resteront valides pendant trois ans.

#### Dans le premier degré

Les écoles maternelles et primaires développent des actions d'ensemble axées sur l'ancrage dans le territoire. Elles s'emparent du milieu naturel proche en créant des aires terrestres éducatives (ATE) qu'elles utilisent dans un contexte éducatif de découverte de la biodiversité et de la structuration des écosystèmes. C'est également un lieu où pratiquer « l'école du dehors », véritable prolongement de la salle de classe, où les pratiques pédagogiques laissent davantage de place à l'autonomie et la prise d'initiative, favorisant l'épanouissement de tous. La solidarité intergénérationnelle est également à l'honneur avec des créations artistiques réunissant groupes d'élèves et seniors dans un espace partagé. Les actions de préservation de l'environnement, en particulier le recyclage des déchets, le compostage ou favorisant le développement de la biodiversité telles que les semis, plantations, végétalisation des cours d'école, poursuivent leur développement, en continuité avec les années précédentes.

#### Écoles labellisées en 2023 - 2024

	Allier	Cantal	Haute-Loire	Puy-de-Dôme	Total
Niveau Engagement	18	4	14	21	57
Niveau Approfondissement	11	4	3	22	40
Niveau Expertise	7	2	6	4	19
<b>Total</b>	<b>36</b>	<b>10</b>	<b>23</b>	<b>47</b>	<b>116</b>

#### Nombre d'écoles actuellement labellisées au 19 mars 2024

Allier	Cantal	Haute-Loire	Puy-de-Dôme	Total académie
141	54	90	281	<b>566</b> soit 45,5% des écoles

#### Dans le second degré

Les établissements du second degré favorisent progressivement la prise de décision par les éco-délégués, dont la formation fait maintenant souvent l'objet d'un véritable projet. Les élèves s'intéressent particulièrement à l'amélioration de leur milieu de vie qu'ils s'approprient. La restructuration des espaces intérieurs et extérieurs, qu'il désirent mener en partenariat avec les collectivités territoriales, donne souvent l'occasion de repenser l'ensemble en privilégiant le bien-être et la convivialité, pour favoriser un climat scolaire apaisé. Le mobilier construit à partir de matériaux de récupération fait la part belle à la création artistique. La mise en place de ruches, poulaillers, potagers, composteurs est toujours plébiscitée, tout en s'associant au recyclage de l'eau, des déchets et à la lutte contre le gaspillage alimentaire, toujours fortement soutenue par les collectivités.

D'une manière générale, le jury a remarqué la **forte implication des équipes** et la **qualité des démarches engagées**. Il souligne la volonté de **pérennisation des démarches** qui se traduit par un taux de demande de renouvellement de label important (80 %) associé à un **engagement qui se généralise progressivement** à toute l'académie, à l'image des 10 établissements qui postulaient cette année pour la première fois.

### Établissements labellisés en 2023 - 2024

	Allier	Cantal	Haute-Loire	Puy-de-Dôme	Total
Niveau Engagement	1	3	0	2	6
Niveau Approfondissement	1	5	4	7	17
Niveau Expertise	8	1	8	14	31
<b>Total</b>	<b>10</b>	<b>9</b>	<b>12</b>	<b>23</b>	<b>54</b>

### Nombre d'établissements actuellement labellisés au 19 mars 2024

Allier	Cantal	Haute-Loire	Puy-de-Dôme	Total académie
49	31	35	86	<b>201</b> soit 75,28% des collèges et des lycées

Dans notre académie, ce sont actuellement presque 50 % des écoles et plus de 75 % des collèges et des lycées qui témoignent de leur engagement éducatif dans la transition écologique par leur label E3D !

## L'accompagnement des écoles et établissements E3D

En début d'année scolaire, un **appel à candidature** est envoyé à l'ensemble des structures scolaires. L'inscription se fait par l'intermédiaire d'un formulaire en ligne. Chaque candidat est alors contacté et accompagné par un conseiller pédagogique ou un formateur du groupe EDDACLER (mail, téléphone, visioconférence ou visite sur place suivant les besoins). Pour un niveau supérieur de label ou un renouvellement, l'école ou l'établissement se voit proposer une autoévaluation avec l'aide de son référent.

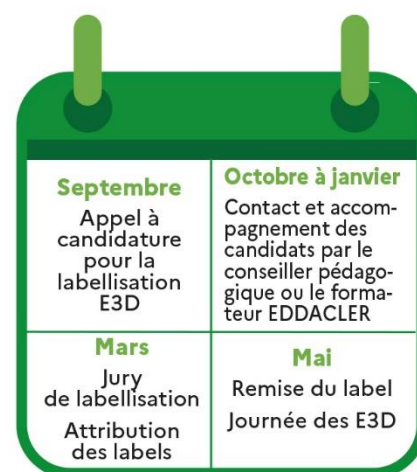
**L'accompagnement a pour objectif de permettre aux équipes éducatives de se former tout en mutualisant connaissances, compétences et méthodes.**

Il aide les équipes à :

- identifier leurs objectifs éducatifs,
- effectuer des diagnostics, relever les points forts et points de vigilance,
- initier des contacts avec des partenaires ou des établissements de proximité, s'appuyer sur des réseaux locaux,
- impliquer et former tous les acteurs de l'établissement, en premier lieu les élèves,
- construire leur démarche, le calendrier de mise en place des actions et de leur suivi,
- réfléchir à une évaluation et à une évolution dans le temps.

Dès sa candidature, l'équipe peut solliciter une **formation locale correspondant à ses besoins** :

- « entrer dans la démarche E3D » (octobre-novembre),
- « pérenniser la démarche E3D » (novembre-décembre).





Les formations ont accueilli cette année des personnels de direction, des personnels administratifs, des enseignants de toutes disciplines, des agents de service, des élèves et des partenaires. Elles développent les points clefs de la réussite dans la démarche globale de développement durable :

- **impliquer les élèves notamment les éco-délégués** dans la construction des projets
- **établir une culture commune** de développement durable dans l'établissement,
- **construire une démarche E3D,**
- **intégrer les enseignements disciplinaires** dans la démarche,
- **définir le rôle des acteurs** dans le projet, identifier les obstacles et les appuis possibles,
- **mettre en place une gouvernance participative** à l'aide de techniques innovantes.

Des **outils et des ressources** sont également proposés aux équipes engagées.

L'éducation au développement durable est par ailleurs intégrée à la **formation initiale de tous les enseignants** à l'Inspé, et déclinée dans des stages et des colloques de **formation continue**, ouverts à tous les personnels.

## Que tu sois écolier, collégien ou lycéen, voici comment créer une aire terrestre éducative

Une ATE est un **petit territoire naturel géré de manière participative** par les élèves d'une école ou d'un établissement scolaire. C'est un dispositif national, porté par le ministère de l'éducation nationale et celui de la transition écologique. Encadrés par leurs enseignants et un animateur nature, et en collaboration avec la collectivité locale, les élèves se réunissent sous la forme d'un « **conseil de la Terre** » où ils prennent toutes les décisions concernant leur réserve naturelle miniature. Après présentation du projet, elles sont validées et soutenues financièrement par l'office français de la biodiversité (OFB)

Les aires terrestres éducatives ont **3 objectifs** :

- **initier les élèves à l'écocitoyenneté à travers la gestion d'un bien commun,**
- **créer du lien entre les élèves et leur environnement,**
- **favoriser une dynamique locale en impliquant les acteurs du territoire (usagers, commune, acteurs économiques, gestionnaires d'espaces naturels, etc.).**

Pour en savoir plus rubrique [site EDD/Partenaires-dispositif](#)



# QUOI DE NEUF ? LA GAZETTE 2024 DES E3D

Toutes les occasions sont bonnes pour enrichir la démarche E3D ! Des éco-délégués aux clubs nature, en passant par les aires terrestres éducatives, les jeunes têtes fourmillent d'idées !

Voici quelques exemples parmi bien d'autres, qui pourront alimenter l'inspiration de toutes les équipes !

## Un Escape game autour des objectifs de développement durable au lycée Madame de Staël de Montluçon (03)

En février 2024, 15 élèves en majorité éco-délégués ont participé à un [Escape game](#) autour des 17 objectifs de développement durable établis par l'ONU. Les élèves ont répondu à des énigmes, puis classé des cartes actions selon les objectifs. Enfin, ils ont eux-mêmes formulé des propositions concrètes réalisables au lycée pour atteindre ces objectifs.



Ces pionniers vont proposer le jeu à d'autres groupes, en EMC par exemple, ou lors de soirées à l'internat.

## L'école élémentaire de Coltines (15) assure l'avenir de son aire terrestre éducative (ATE)

Les classes de cours moyen ont multiplié les investigations et leurs connaissances sur la flore, la faune et l'histoire de leur ATE pour transmettre toutes les informations aux élèves de cours élémentaire qui prendront leur suite à la rentrée 2024. Ce sont eux qui planteront les nouveaux arbres à l'automne !



Les élèves imaginent l'aménagement futur de leur ATE

## Une pièce de théâtre à l'école de Neussargues-en-Pinatelle (15)

Les élèves de l'école de Neussargues ont à cœur de faire vivre leur aire terrestre éducative qu'ils ont explorée et aménagée au cours de 6 sorties d'observation et d'étude de la flore et de la faune. Ils ont ensuite réfléchi à la faire connaître et ont décidé de réaliser une pièce de théâtre. L'objectif est de présenter et de faire aimer la vie de leur petite clairière aux familles, aux enfants de la maternelle et à ceux de l'école voisine.



La caméra qui enregistre la vie de l'ATE pendant que les enfants n'y sont pas.

## L'égalité filles/garçons au collège Jean de la Fontaine, Vic-sur-Cère (15)

Les élèves de la commission « Vivre ensemble » du CVC et les éco-délégués ont entamé une réflexion pour aménager les espaces du collège et les rendre plus conviviaux et équitablement répartis entre filles et garçons (cour, terrains de sport, CDI...). Une discussion sur le règlement intérieur pour une meilleure prise en compte de l'égalité filles-garçons est également engagée.



Des professionnels ont présenté leurs métiers en mettant l'accent sur l'égalité filles-garçons.

## Changements climatiques et biodiversité, les éco-délégués se mobilisent au lycée de Haute-Auvergne de Saint-Flour (15)

Débuté il y a deux ans, le projet du lycée de Haute-Auvergne se concrétise par la plantation de porte-greffes visant la réalisation de deux bosquets :



Plantations au lycée



un tilleul et six arbustes ont été sélectionnés pour leur adaptation au climat : rosier, symphorine, noisetier d'ornement, corète du Japon. Après avoir suivi une formation, les jeunes ont pu greffer les futurs arbres fruitiers sur leurs porte-greffes. D'autres plantations sont à l'étude.

### Recyclage au lycée des métiers Jean Monnet du Puy-en-Velay (43)

L'agglomération du Puy-en-Velay a collaboré avec les élèves des classes d'hôtellerie-restauration dans leur démarche globale de développement durable. Cette année, plusieurs projets ont été finalisés au lycée Jean Monnet, dont le compostage des déchets de cuisine, la sensibilisation au tri et la valorisation des déchets. Des hôtels à insectes ont été installés dans la cour ainsi qu'un potager. La fabrication de mobilier en palettes et de bacs à fleurs a permis l'aménagement de la cour du lycée.



*Depuis 3 ans, les élèves cultivent des plantes aromatiques et des fleurs dans leur potager pédagogique.*

### Une végétalisation intergénérationnelle de la cour du collège La Lionchère de Tence (43)

Des élèves de l'atelier scientifique du collège ont collecté graines et plantes vivaces pour végétaliser la cour et les espaces de l'Ehpad La Sérigoule. L'entretien des nouveaux espaces est partagé tout au long de l'année. Une belle action de solidarité et de développement durable !



*Paul, Lita et Lana, les concepteurs du projet*

### Une Amap créée et gérée par des collégiens du collège Anne Franck de Brives-Charensac (43)

Cette année, un nouveau projet a émergé autour de l'Amap : tandis que les élèves de 5<sup>e</sup> continuent à gérer le quotidien du fonctionnement, les élèves de 3<sup>e</sup> ont rencontré Bénédicte Bonzi, docteur en anthropologie sociale, pour évoquer de nombreuses questions :

Qu'est-ce que la précarité alimentaire ? Comment fonctionne l'aide alimentaire ? Et si on permettait à des familles en difficulté financière de devenir des « amapiens » à part entière ? Les élèves se sont rendus au restaurant solidaire de Brioude (La Tablee) pour découvrir comment fonctionne un projet de solidarité alimentaire.



*L'équipe de gestion de l'Amap du collège*

### Restauration des corridors de biodiversité à l'école primaire de Saint-Ours-les-roches (63)

La zone humide située sur le territoire communal est devenue une aire terrestre éducative (ATE) où les élèves de cours moyen et leurs enseignantes se rendent régulièrement. Au sein de leur conseil de la Terre, les élèves ont décidé de mettre en œuvre ce qui permettra de restaurer la continuité écologique entre l'ATE et les parcelles voisines pour favoriser le développement d'espèces animales dont les habitats tendent à se raréfier.



*L'observation sur le terrain et les premières réalisations*

### La classe de 6<sup>e</sup> du collège Lucien Gachon de Cunlhat (63) prépare son aire terrestre éducative

L'objectif du projet est de créer un espace communal public proposant des zones ombragées, au calme et riche en biodiversité, où les habitants pourront venir se promener, lire, se reposer, etc.

Tout au long du projet, les élèves développeront leurs compétences naturalistes et citoyennes en gérant eux-mêmes l'aménagement de ce terrain.

Aidés de l'association Les poussins du Coq Noir, les élèves ont étudié le potentiel de plusieurs terrains proposés par la mairie, puis en ont sélectionné un. L'ensemble des décisions se font sous la forme d'un conseil pour la Terre géré par les élèves sous la supervision d'un référent du projet (enseignant et/ou animateur environnement).



L'aménagement du terrain communal de l'ancienne école Saint-Joseph à Cunlhat a débuté en avril 2024.



Les 6<sup>es</sup> réunis en conseil de la Terre

### Plantation de haies bocagères par le collège Onslow de Lezoux (63)

En partenariat avec la communauté de communes de Saint-Jean-d'Heurs et la Mission haies, les élèves volontaires du collège, en collaboration avec les élèves de l'Adapei, ont planté une haie à proximité du collège. Le travail pédagogique réalisé les a sensibilisés à l'importance de la préservation des écosystèmes.



### Les élèves volontaires recyclent au collège René Cassin de Manzat (63)



Au sein du club Déchets d'œuvres du collège, une trentaine d'élèves imagine et crée avec des objets et matériaux d'écriture récupérés. Des boîtes de collecte, confectionnées à partir de cartons d'emballage, papier peint, peinture, chutes de tissus, crayons cassés, perles, boutons, filtres café, etc. sont disposées dans chaque classe. En trois ans, elles ont permis de collecter plus de 9 kg de matériel d'écriture usagé et de les transformer en objets ou mobilier 100% recyclés et 100% recyclables.

### Les 6<sup>es</sup> et 5<sup>es</sup> du collège Saint-Joseph de Pont-du-Château (63) participent au Kid trail olympique

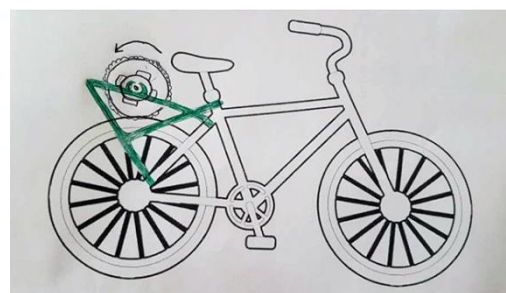
Ce trail est organisé par le fond de dotation « Play for Nature » qui œuvre à la protection de la biodiversité en Auvergne et dans le Monde. Cette année, les dons sont reversés à « Red Panda Network » pour la préservation des pandas roux menacés d'extinction au Népal. Une belle façon d'associer le sport et l'engagement citoyen pour la planète !



Départ de la course en octobre 2023

### Le « Bike wash bibs » des éco-délégués du collège Jean Rostand, Les Martres-de-Veyre (63)

Le projet consiste à utiliser la force motrice d'un vélo pour laver les dossards utilisés en EPS et remplacer la machine à laver classique. Le système doit pouvoir permettre un usage en vélo ordinaire et en vélo de lavage avec 2 types de bidons : « bidons essorage » et bidons lavage. C'est un projet pluridisciplinaire qui nécessite des connaissances en sciences et en technologie. Ce projet a été présenté au Défi collège nature du conseil départemental du Puy-de-Dôme.



Dessin et prototype



### L'éco-conception au programme du collège Georges Onslow de Lezoux (63)

Le Challenge des métiers de l'industrie proposé par Hall 32, à Clermont-Ferrand, s'inscrit dans la découverte des domaines de l'industrie, de la recherche et du développement. Les préoccupations des élèves de 3<sup>e</sup> et de leur professeur de technologie ont été de concevoir des objets techniques tout en intégrant la réflexion sur leur impact environnemental, tant pour l'exploitation des ressources de production (matière, énergie), que pour leur consommation sur la durée de vie, et leur recyclage en fin de vie.



Réflexion sur les matériaux au Hall 32 de Clermont-Ferrand.

### La Journée internationale des femmes au programme du projet E3D du collège Beaudelaire de Clermont-Ferrand (63)

Des enseignants, la CPE, l'infirmière, le coordonnateur REP+ et l'assistante de langue du collège ont proposé aux élèves de 4<sup>e</sup> un grand brainstorming sur la place de la femme sous forme d'ateliers : lecture de contes mettant en valeur le respect des droits des femmes, vente aux enchères des stéréotypes, étude d'un film sur le sexisme dans le sport, création de cartes pour un jeu dilemme et conception d'une boîte des stéréotypes.



Ateliers créatifs mettant en lumière des femmes espagnoles et latino-américaines inspirantes.

### A vélo ? Pourquoi pas ! : une expérience de prêt partagé, au collège Saint-Joseph d'Ambert (63)

Grâce au budget écologique citoyen proposé par le conseil départemental du Puy-de-Dôme, 4 vélos à assistance électrique ont été mis gratuitement à disposition en prêt-partagé pour les élèves, les familles et le personnel de l'ensemble scolaire. Ils peuvent ainsi tester la faisabilité du « vélotaf » (aller au travail à vélo). Ce projet a permis aux élèves de 5<sup>e</sup> d'aborder les aspects technologiques et environnementaux de la mobilité douce et son intérêt sur l'environnement et la santé. Ils ont bénéficié d'initiation à la mécanique et ont découvert l'histoire de l'évolution technologique du vélo.



Un projet complet autour du vélo pour les élèves de 5<sup>e</sup>

### Apprendre à mieux consommer pour le goûter au collège Gérard Philippe de Clermont-Ferrand (63).

Les éco-délégués ont mené un brainstorming pour améliorer la qualité des goûters et réduire les déchets : limiter les produits ultra-transformés, privilégier produits de saison et locaux, et boire tout simplement la meilleure des boissons : l'eau du robinet !



Préparation de la communication sur le projet

### Les nichoirs à plumes des bac pro Commerce au lycée François Rabelais de Brassac-les-Mines (63)

Les élèves de 1<sup>ère</sup> pac pro Commerce se sont organisés en mini-entreprise pour construire et vendre des nichoirs tout au long de l'année. Ce projet sera présenté au concours de la mini-entreprise le 23 mai 2024. L'objectif est de vendre 600 nichoirs et de reverser les bénéfices à la fondation Le Pal Nature au profit de la Ligue de protection des oiseaux Auvergne.



Présentation du prototype de nichoir

### Bénévolat et économie circulaire au lycée Amédée Gasquet de Clermont-Ferrand (63)

Douze élèves, de 2<sup>e</sup> année de CAP Employé polyvalent du commerce, ont reçu le prix national du commerce de la Fondation Colbert-Institut de France, en présence de Xavier Darcos, académicien, chancelier de l'institut de France et ancien ministre de l'Éducation nationale. Ils ont organisé la collecte de denrées alimentaires auprès de grandes surfaces de Clermont-Ferrand, au profit des associations de distribution d'aide alimentaire (Restos du Cœur, Banque alimentaire). Une belle action de solidarité entrant dans les objectifs de développement durable.



Présentation du portfolio de l'équipe clermontoise à l'Institut de France (Paris)

### L'édition 2024 de La Lycéenne s'est tenue au lycée Montdory de Thiers (63)

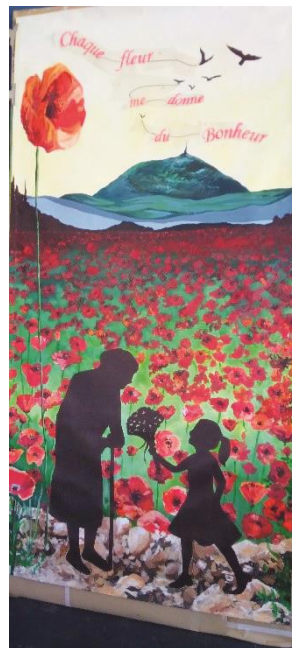
Le 3 avril 2024, plus de deux cents lycéennes de onze établissements du Puy-de-Dôme ont participé à la journée sportive La Lycéenne, co-animée par des élèves du lycée Montdory. Toutes sortes de sports étaient proposés : Fit foot, rugby touché, biathlon (circuit training + tir pistolet laser), danse tahitienne, boxe, hip-hop, etc. En parallèle, des ateliers de prévention sur la santé et sur les droits des femmes étaient présentés en partenariat avec le Planning familial 63, le Centre d'information sur les droits des femmes et des familles 63, Liber'Addict, et la compagnie Géronimo (théâtre d'impro sur le thème « Valorise-toi, sois une influenceuse positive ! »)



La course La lycéenne color run 2024!

### Partage artistique intergénérationnel entre les élèves du lycée Germaine Tillion de Thiers et les pensionnaires de l'Ehpad de Saint-Jean-d'Heurs (63)

Les élèves de terminale bac pro Accueil et les résidents de l'Ehpad de Saint-Jean-d'Heurs se sont unis pour participer au concours artistique Thiers, ville haute en couleurs, organisé par la mairie de Thiers depuis 9 ans. C'est ensemble que les élèves et les seniors ont choisi le thème Au bonheur des fleurs et conçu une bannière sur la solidarité qui prendra place dans les rues de la ville pendant tout l'été 2024.



L'atelier de peinture et la bannière réalisée pour le concours de la mairie de Thiers



# Liste des écoles et établissements labellisés en 2024

116 écoles, 41 collèges et 13 lycées entrent dans la démarche, progressent dans leur niveau de labellisation, ou renouvellent leur label à l'issue des 3 ans.

## ALLIER

AUTRY-ISSARDS - École primaire publique  
AVERMES - École élémentaire publique Jean Moulin  
BOURBON-L'ARCHAMBAULT - Collège Achille Allier  
CHAVROCHES - RPI - école primaire publique  
CINDRÉ - École maternelle publique  
COMMENTRY - Collège Emile Mâle  
COMMENTRY - École élémentaire publique Édith Busseron  
COUZON - École élémentaire publique  
CUSSET - Institution scolaire Saint-Joseph/Saint-Pierre  
DEUX-CHAISES - RPI - École élémentaire publique  
DOMÉRAT - École maternelle publique Françoise Dolto  
DOMPIERRE-SUR-BESBRE - Collège Louis Pergaud  
DOYET - Collège Ferdinand Dubreuil  
GANNAY-SUR-LOIRE - École maternelle publique  
HÉRISSON - École élémentaire publique  
HURIEL - École maternelle publique  
LE BOUCHAUD - RPI École élémentaire publique  
LE MONTET - RPI - École élémentaire publique  
LUNEAU - RPI École élémentaire publique  
LURCY-LEVIS - Collège André Boutry  
MEILLARD - École élémentaire publique  
MOLINET - École élémentaire publique  
MONTLUÇON - École élémentaire publique Jean Renoir  
MONTLUÇON - École maternelle publique Émile Zola  
MONTLUÇON - École maternelle publique Marx Dormoy  
MONTLUÇON - École maternelle publique R. Desnos-M. Aymé  
MOULINS - Collège Emile Guillaumin  
MOULINS - LP SC Anna Rodier  
MURAT - École élémentaire publique  
NEUILLY-EN-DONJON - RPI - École maternelle publique  
PARAY-LE-FRÉSIL - École élémentaire publique  
PÉRIGNY - École élémentaire publique  
QUINSSAINES - École primaire publique  
ROCLES - RPI - École élémentaire publique  
SAINT-GÉRAND-LE-PUY - École maternelle publique  
SAINT-HILAIRE - École primaire publique  
SAINT-POURÇAIN-SUR-SIOULE - École mat. publique F. Dolto  
SAINT-SAUVIER - École primaire publique Jean Dutheil  
SAINT-VICTOR - École primaire publique  
TRÉTEAU - École élémentaire publique  
TRONGET - École primaire publique  
VARENNES-SUR-ALLIER - Lycée Professionnel Val d'Allier  
VAUX - École élémentaire publique Saint-Exupéry  
VICHY - Collège privé Saint Dominique  
VICHY - École élémentaire publique Pierre Coulon  
VILLEFRANCHE-D'ALLIER - École élémentaire publique

## CANTAL

ANGLARDS-DE-SAINT-FLOUR - RPI - École primaire publique  
AURILLAC - Collège Jeanne de la Treilhe  
AURILLAC - Cité Scolaire Jean Monnet & Jean Mermoz  
CHAMPAGNAC - École élémentaire publique  
COLTINES - École élémentaire publique Joseph Boudou  
LADINHAC - École primaire publique  
LANOBRE - École élémentaire publique  
LAROQUEBROU - Collège du Val de Cère  
MAURIAC - Lycée Polyvalent des métiers de l'eau et de la gestion comptable  
MONTSALVY - Collège Marcellin Boule  
MURAT - Collège Georges Pompidou  
PLEAUX - Collège Raymond Cortat  
RIOM-ÈS-MONTAGNES - École primaire publique G. Pompidou  
SAINT-FLOUR - Collège La Vigière  
SAINT-FLOUR - Lycée polyvalent de Haute Auvergne  
SALERS - École primaire publique  
SANSAC-DE-MARMIESSE - École élémentaire publique  
USSEL - École primaire publique  
VELZIC - École élémentaire publique

## HAUTE-LOIRE

ALLEGRE - Collège du Mont Bar  
AUREC-SUR-LOIRE - École maternelle publique  
BLANZAC - École élémentaire publique  
BRIOUDE - Cité Scolaire La Fayette  
BRIVES-CHARENSAC - Collège Anne Frank  
CHADRAC - École élémentaire publique Henri Gallien  
CHAMPAGNAC-LE-VIEUX - École primaire publique  
CRAPONNE SUR ARZON - Collège privé Notre-Dame  
CRAPONNE-SUR-ARZON - École élémentaire publique  
CUSSAC-SUR-LOIRE - École élémentaire publique Louis Pergaud  
DUNIÈRES - Collège privé Le Sacré-Cœur  
DUNIÈRES - École élémentaire publique Jacques Prévert  
ESPALY-SAINT-MARCEL - Lycée Professionnel Auguste Aymard  
JAVAUGUES - École primaire publique  
LA CHAISE-DIEU - École élémentaire publique des Sapins  
LANGEAC - École élémentaire publique Jules Ferry  
LE MONASTIER/GAZEILLE - École mat. publique La Modestine  
LE PUY-EN-VELAY - Collège La Fayette  
LE PUY-EN-VELAY - École élémentaire d'application Édith Piaf  
LE PUY-EN-VELAY - Lycée Professionnel Jean Monnet  
MAZEYRAT-D'ALLIER - École élémentaire publique La Fayette  
MONISTROL-SUR-LOIRE - Collège Le Monteil  
MONISTROL-SUR-LOIRE - École primaire publique A. Jacquard  
PAULHAC - École primaire publique  
PAULHAGUET - Collège Val de Sénouire  
PRADELLES - École primaire publique  
ST-CRISTOPHE/DOLAISON - École élém. publique Jacques Brel  
SAINTE-SIGOLÈNE - École maternelle publique  
SAINT-JUST-MALMONT - École primaire publique La Communale  
SAINT-MAURICE-DE-LIGNON - École primaire publique  
SOLIGNAC-SUR-LOIRE - École primaire publique Jean Moulin  
TENGE - Collège de la Lionchère  
TENGE - Ensemble scolaire Saint-Martin

## PUY-DE-DÔME

AMBERT - Collège privé Saint Joseph  
AUBIERE - École élémentaire privée Saint-Joseph  
AUBIERE - École élémentaire publique Beaudonnat  
AURIÈRES- RPI - École primaire publique  
AYDAT - École élémentaire publique - Groupe scolaire Les Lacs  
BAGNOLS - École primaire publique  
BEAUMONT - École maternelle publique Jean Zay  
BEAUMONT - École primaire publique Le Massage  
BESSE-ET-SAINT-ANASTAISE - Collège du Pavin  
BILLOM - École élémentaire publique Guyot-Dessaigne  
BRASSAC-LES-MINES - Lycée Professionnel François Rabelais  
CEYRAT - École élémentaire publique  
CEYRAT - École maternelle publique Clément Bourdeix  
CLERMONT-FERRAND - Collège Albert Camus  
CLERMONT-FERRAND - Collège Charles Baudelaire  
CLERMONT-FERRAND - Collège Gérard Philipe  
CLERMONT-FERRAND - Ecole élém.d'application N. Perret  
CLERMONT-FERRAND - École élémentaire publique Diderot  
CLERMONT-FERRAND - École élémentaire publique Jean Macé  
CLERMONT-FERRAND - École élémentaire publique Jean Zay  
CLERMONT-FERRAND - École maternelle publique Diderot  
CLERMONT-FERRAND - École maternelle publique Jean Macé  
CLERMONT-FERRAND - Lycée Professionnel Amédée Gasquet  
COURNON-D'AUVERGNE - École mat. publique H. Matisse/ P. Perret  
COURNON-D'AUVERGNE - Collège La Ribeyre  
ISSOIRE - Collège Les Près  
ISSOIRE - École élémentaire publique de Barrière  
ISSOIRE - École élémentaire publique du Faubourg  
JOZE - École primaire publique  
LA MONNERIE-LE-MONTEL - Collège de la Durolle  
LA ROCHE-BLANCHE - École élémentaire publique Jules Ferry  
LA SAUVETAT - RPI - École primaire publique  
LAPEYROUSE - École primaire publique  
LES MARTRES-DE-VEYRE - Collège Jean Rostand

LEZOUX - Collège Georges Onslow  
MANZAT - Collège René Cassin MANZAT - École élémentaire publique  
MARINGUES - École primaire publique Anatole France  
MAZAYES- École primaire publique  
NOHANENT - École primaire publique  
OLLIERGUES - Collège Alexandre Varenne  
ORCINES - Collège privé Sainte Anne  
PÉRIGNAT-LES-SARLIÈVE - École maternelle publique Jules Ferry  
PÉRIGNAT-SUR-ALLIER - École élém. publique du Pré de l'Eau  
PERRIER - RPI - École primaire publique  
PONT DU CHATEAU - Collège privé Saint Joseph  
PUY-GUILLAUME - École élémentaire publique F. Mitterrand  
RIOM - École élémentaire publique Jean Rostand  
RIOM - Lycée polyvalent Pierre Joël Bonté  
ROMAGNAT - École élémentaire publique Jacques Prévert  
ROMAGNAT - École élémentaire publique Louise Michel  
ROMAGNAT - École maternelle publique Jacques Prévert  
ROMAGNAT - École maternelle publique Louise Michel  
SAINT-BEAUZIRE - École primaire publique  
SAINT-BONNET-PRÈS-ORCIVAL - École maternelle publique  
SAINT-DIÉRY - RPI - École primaire publique de COTTEUGES  
SAINT-ELOY-LES-MINES - Collège Alexandre Varenne  
SAINT ELOY LES MINES - Lycée professionnel Desaix  
SAINT-GENÈS-CHAMPANELLE - École mat. publique Les Volcans  
SAINT-GEORGES-DE-MONS - École élémentaire publique  
SAINT-RÉMY-SUR-DUROLLE - École primaire publique  
ST-SYLVESTRE-PRAGOULIN - École primaire publique A. France  
SERVANT - École primaire publique  
TEILHÈDE - RPI - École élémentaire publique  
THIERS - Collège Antoine Audembron  
THIERS - Lycée Montdory  
THIERS - Lycée Professionnel Germaine Tillion  
VERNINES- RPI - École primaire publique  
VIC-LE-COMTE - Collège de la Comté  
VITRAC - École primaire publique

Carte académique  
des 566 écoles  
et 201 établissements  
actuellement labellisés E3D







En savoir plus :  
<https://www.education.gouv.fr/prix-de-l-action-eco-deleguee-de-l-annee-307360>

## Références et ressources



**Ministère de l'Éducation nationale et de la jeunesse :**  
[L'éducation au développement durable de la maternelle au baccalauréat](#)



**Vademecum EDD 2030 :** <https://eduscol.education.fr/document/5239/download?attachment>



**Site académique :** <https://www.ac-clermont.fr/education-au-developpement-durable-123013>



**Pages EDD du site pédagogie académique:** <https://pedagogie.ac-clermont.fr/edd/>



**Ministère de la transition écologique et de la cohésion des territoires :**  
<https://www.ecologie.gouv.fr/>